



**Marmara Üniversitesi**

# **KURUM İÇ DEĞERLENDİRME RAPORU**

**MARMARA ÜNİVERSİTESİ**

**Göztepe Yerleşkesi 34722  
Kadıköy – İstanbul**

**2016**

## İÇİNDEKİLER

<b>I. KURUM BİLGİLERİ .....</b>	<b>1</b>
1.1 İLETİŞİM BİLGİLERİ .....	1
1.2 TARİHSEL GELİŞİMİ.....	1
1.3 MİSYONU, VİZYONU, DEĞERLERİ VE HEDEFLERİ.....	2
1.3.1 Kurumumuzun Misyonu.....	2
1.3.2 Kurumumuzun Vizyonu .....	2
1.3.3 Kurumumuzun Kurumsal Değerleri .....	2
1.3.5 Kurumumuzun Stratejik Amaçları Hedefleri .....	3
1.3.6 Kurumumuzun Temel Politikaları ve Öncelikleri .....	3
1.3.7 Kurumumuzun Organizasyon Yapısı .....	4
1.4 Eğitim-Öğretim Hizmeti Sunan Birimleri.....	6
1.4.1. <b>AKADEMİK BİRİMLER</b> .....	6
1.5 Araştırma Faaliyetinin Yürütüldüğü Birimleri .....	6
1.5.1 Merkezlerin Amaç ve Görevleri; .....	7
1.5.2 Bilimsel Araştırma Projeleri Koordinasyon Birimi (BAPKO) .....	15
1.5.3 Laboratuvarlar .....	16
1.6 İyileştirmeye Yönelik Çalışmalar .....	16
<b>2. KALİTE GÜVENCE SİSTEMİ.....</b>	<b>16</b>
<b>3. EĞİTİM VE ÖĞRETİM .....</b>	<b>18</b>
3.1 PROGRAMLARIN TASARIMI VE ONAYI.....	19
3.2 ÖĞRENCİ MERKEZLİ ÖĞRENME, ÖĞRETME VE DEĞERLENDİRME.....	20
3.3 ÖĞRENCİNİN KABULÜ VE GELİŞİMİ, TANINMA VE SERTİFİKALANDIRMA.....	21
3.4 EĞİTİM-ÖĞRETİM KADROSU .....	22
3.5 ÖĞRENME KAYNAKLARI, ERİŞİLEBİLİRLİK VE DESTEKLER.....	23
3.6 PROGRAMLARIN SÜREKLİ İZLENMESİ VE GÜNCELLENMESİ.....	25
<b>4.ARAŞTIRMA VE GELİŞTİRME.....</b>	<b>26</b>
4.1 ARAŞTIRMA STRATEJİSİ VE HEDEFLERİ.....	26
4.2 ARAŞTIRMA KAYNAKLARI .....	30
4.3 ARAŞTIRMA KADROSU .....	32
4.4 ARAŞTIRMA PERFORMANSININ İZLENMESİ VE İYİLEŞTİRİLMESİ.....	33
<b>5. YÖNETİM SİSTEMİ.....</b>	<b>34</b>
5.1 YÖNETİM VE İDARI BİRİMLERİN YAPISI .....	35
5.2 KAYNAKLARIN YÖNETİMİ.....	35
5.3 BİLGİ YÖNETİM SİSTEMİ .....	36
5.4 KURUM DIŞINDAN TEDARİK EDİLEN HİZMETLERİN KALİTESİ.....	37
5.5 KAMUOYUNU BİLGİLENDİRME .....	37
5.6 YÖNETİMİN ETKİNLİĞİ VE HESAP VEREBİLİRLİĞİ .....	37
<b>6. SONUÇ VE DEĞERLENDİRME .....</b>	<b>38</b>

## I. KURUM BİLGİLERİ

Marmara Üniversitesinin tarihsel gelişimi, misyonu, vizyonu, değerleri, hedefleri, organizasyon yapısı ve iyileştirme alanları hakkında bilgiler şu şekilde derlenmiştir.

### 1.1 İletişim Bilgileri

Değerlendirme takımının rapor değerlendirme ve/veya ziyaret sürecinde iletişim kuracağı Marmara Üniversitesi Kalite Komisyonu Başkan yardımcısı bilgileri.

**Ad Soyad** : Porf. Dr. Mehmet AKALIN Rektör Yardımcısı  
**Adres** : Marmara Üniversitesi Rektörlük Binası Göztepe kampüsü Kadıköy-İstanbul  
**Telefon** : 0 216 418 71 17 Dahili 1103  
0 216 338 14 07 Dahili 1156  
**E-posta** : makalin@marmara.edu.tr

### 1.2 Tarihsel Gelişimi

Marmara Üniversitesi, ülkemizin en köklü eğitim kurumlarının başında gelmektedir. 16 Ocak 1883 tarihinde Hamidiye Ticaret Mekteb-i Âlisi ismi altında Ticaret ve Ziraat Orman ve Maadin Nezareti'ne bağlı olarak Cağaloğlu'nda İstanbul Kız Lisesi'nin arkasındaki bir evde eğitime başlamış olan Marmara Üniversitesi ilk mezunlarını (13 kişi) 1887'de vermiştir. 21 Eylül 1889'da Maârif Nezâreti'ne bağlanan okul, 1893 yılında ileride ıslahı ve tekrar açılışı düşünülme üzere lağvedilmiştir. 15 Ekim 1897 tarihinde yine Maârif Nezâreti'ne bağlı olarak yeniden açılmış ve Cumhuriyet'in ilânı ile birlikte adı Ticaret Mekteb-i Âlisi olarak değişen okulun öğrenci sayısında ciddi bir artış yaşanmıştır. Okulun adı daha sonra sırasıyla "Yüksek İktisat ve Ticaret Mektebi" ve İstanbul İktisadî ve Ticarî İlimler Akademisi (İİTİA) olarak değiştirilmiştir. İstanbul İktisadî ve Ticarî İlimler Akademisi 20 Temmuz 1982 tarih ve 17760 sayılı Resmî Gazetede yayımlanan "Yüksek Öğretim Kurumları Teşkilatı Hakkında Kanun Hükmünde Kararname" ile **Marmara Üniversitesi**'ne dönüştürülmüştür o günden bugüne kesintisiz olarak eğitim faaliyetlerini sürdürmektedir.

2016-2017 Öğretim yılında; (Nisan 2017 itibariyle)  
Toplam Öğrenci Sayısı: 82.350 kayıtlı öğrenci bulunmaktadır.  
Akademik Personel Sayısı: 3.020  
İdari Personel Sayısı: 1.410

Marmara Üniversitesi İstanbul'un, Avrupa yakasında Bahçelievler, Beyazıt, Halkalı, Nişantaşı, Sultanahmet, Şişli Yerleşkeleri, Anadolu yakasında ise Anadoluhisarı, Acıbadem, Bağlarbaşı, Göztepe, Haydarpaşa, Kartal, Maltepe Sağlık ve Pendik yerleşkeleri olmak üzere 14 ayrı yerleşkede konuşlanmış durumdadır. 244.141 m2 binaların toplam alanında ve 51.221 m2 dersliklerde faaliyet göstermektedir.

### 1.3 Misyonu, Vizyonu, Değerleri ve Hedefleri

“Kurum ne yapmaya çalışıyor?” sorusuna yanıt verebilmek üzere kurumun misyonu, vizyonu, değerleri ve hedefleri bu kısımda özet olarak sunmadan önce Kalite 'den ne anladığımızı açıklamak istiyoruz.

Kurumumuz “**İşimizi en iyi biçimde yaparken, nasıl oluşturmalıyız?**” sorusunun cevabını **kalite** olarak tanımlamıştır.

Tanımdaki “**İşimizi**” kelimesiyle işimiz olan topluma ve paydaşlarımıza sunduğumuz 3 ayrı faaliyet grubunu temel aldık. 1.Eğitim-Öğretim faaliyetleri, 2. Araştırma faaliyetleri ve 3. İdari yada yönetim hizmetleri olarak.

“**En iyi biçimde yapmak**” tanımıyla, mevcut, teknolojiler, bilinen yöntemler ve yönetmelikler çerçevesinde işlerimizi eksiksiz yapmak ve ortaya çıkan problemleri aşarak, mevcut durumu iyileştirip yani sürekli iyileştirme ile işimizi en iyi biçimde yapmayı amaç edindik.

“**nasıl oluşturmalıyız?**” sorusunun cevabı aslında **Kalitenin** tanımıdır. Yaptığımız işlerin süreçleri doğru tanımlanmalıdır. Her işimizi mevcut teknoloji ve imkânlarımıza göre en iyi biçimde yapabilmeliyiz. ‘Mükemmelin daima mükemmeli vardır’ ilkesi ne tasarımların, ne teknolojilerin, ne de yazılımların ilk durumlarında olmadıkları ve çok daha gelişmiş durumda oldukları bir gerçektir. Bu gün için elimizdeki mevcut teknolojiye, bilinen yöntemlere ve tanımlanmış süreçlere göre eğitim ile ilgili işimizi en iyi biçimde, yapabildiğimize inanıyoruz. Süreçlerimiz de en iyi yaptığımızı, yazılı hale getirirsek, standart olur. İşimizi ilk defada ve her defasında doğru yapabilmek oluşturduğumuz yazılı standartlara bağlı olduğuna da inanıyoruz.

Bu yaklaşımla Amacımız Üniversitemizi kalite kriterleri yönünden önce ülkemizde ve daha sonra dünya üniversiteleriyle rekabet edebilir duruma getirmek ve öne geçirmektir.

#### 1.3.1 Kurumumuzun Misyonu

Marmara Üniversitesi köklü geçmişinden gelen deneyimi ile toplumsal değerleri ön planda tutarak tüm paydaşları için bilim, kültür, sanat ve sporda değer üreten, yaşam boyu öğrenmeye verdiği önemle sürdürülebilirliği hedefleyen, çok dilli eğitimiyle öncü, uluslararası ve çağdaş bir üniversitedir.

#### 1.3.2 Kurumumuzun Vizyonu

Eğitim ve araştırmadaki öncülüğüyle toplumsal gelişime yön veren uluslararası bir üniversite olmak.

#### 1.3.3 Kurumumuzun Kurumsal Değerleri

- Akademik Özgürlük
- Atatürk İlkelerine Bağlılık
- Çözüm Odaklılık
- Eleştirel Düşünce
- Etik Değerlere Bağlılık

- Evrensellik
- Farklılıklara Saygı
- Güvenilirlik
- Liyakat
- Paydaş Odaklılık
- Sürdürülebilirlik Bilinci ile Hareket Etme
- Temek Hak ve Özgürlüklere Saygı
- Yenilikçilik
- Yaratıcılık

### ***1.3.5 Kurumumuzun Stratejik Amaçları Hedefleri***

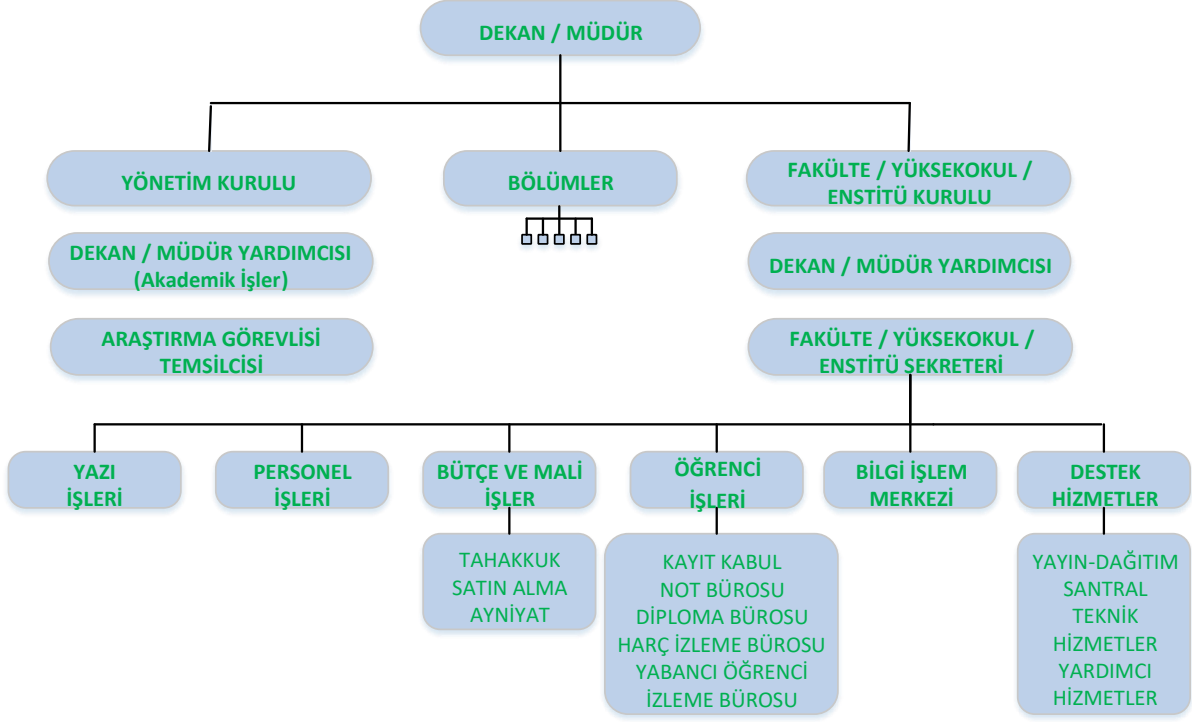
Kurumumuzun Stratejik Amaçları ve Hedefleri “2017-2021 Strateji Planında” belirtilmiştir.

### ***1.3.6 Kurumumuzun Temel Politikaları ve Öncelikleri***

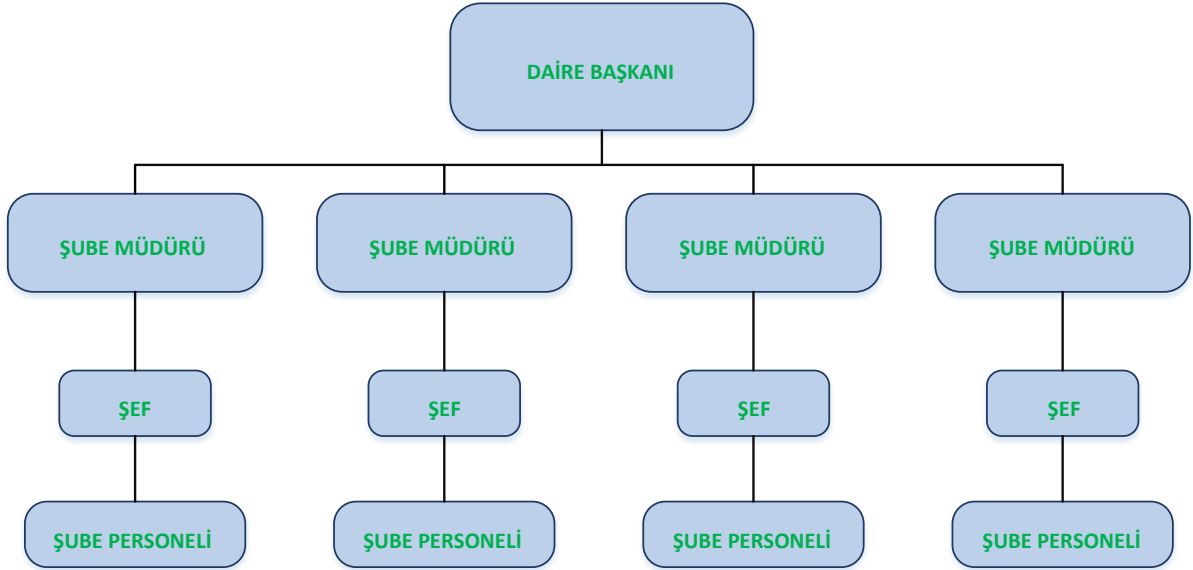
Kurumumuzun Temel Politikaları ve Öncelikleri “2017-2021 Strateji Planında” belirtilmiştir.



## FAKÜLTE, YÜKSEKOKUL VE ENSTİTÜ YÖNETİM ORGANİZASYON ŞEMASI



## DAİRE BAŞKANLIĞI ORGANİZASYON ŞEMASI



## 1.4 Eğitim-Öğretim Hizmeti Sunan Birimleri

Kurumumuzun eğitim-öğretim hizmeti sunan birimleri (Fakülte, Enstitü, Yüksekokul, Konservatuar, Meslek Yüksekokulu vb.) ve bu birimler altında yer alan programlar (çift anadal, yandal, ortak dereceler, programın türü ve eğitim dili vb.) hakkında özet bilgilerimiz ve ek bilgi ve verilerimiz şu şekildedir.

### 1.4.1. AKADEMİK BİRİMLER

Üniversitemizin akademik birimleri; fakülteler, enstitüler, yüksekokullar ve meslek yüksekokulları şeklinde sınıflandırılmıştır.

Üniversitemiz farklı bilim dallarında faaliyet gösteren akademik birimleriyle, zengin bir çeşitliliğe sahiptir. 4 akademik birimde 64 programda önlisans, 20 akademik birimde 160 programda lisans eğitimi olmak üzere 25 akademik birimde 225 programla eğitim verilmekte olup 10 akademik birimde 153 anabilim, 196 bilim dalında yüksek lisans, 9 akademik birimde 129 anabilim, 126 bilim dalında doktora eğitimi verilmektedir.

### Rektörlüğe Bağlı Bölümler

Üniversitemizde herhangi bir fakülte, enstitü, yüksekokul veya meslek yüksekokuluna bağlı olmadan, doğrudan rektörlük bünyesinde yer alan iki bölüm vardır. Bunlar; Atatürk İlkeleri ve İnkılâp Tarihi Bölümü ile Türk Dili Bölümü'dür.

Üniversitemizde bütün ön lisans ve lisans öğrencilerine eğitimlerinin ilk iki yarıyılarında zorunlu Türk Dili dersi ve Atatürk İlkeleri ve İnkılâp Tarihi derslerini vermek ve koordine etmek amacıyla kurulmuş ve faaliyetlerini sürdürmektedirler.

### Eğitim Merkezleri

1.Uzaktan Eğitim Merkezi (UZEM)
---------------------------------

2. Sürekli Eğitim Merkezi (MÜSEM)
-----------------------------------

## 1.5 Araştırma Faaliyetinin Yürütüldüğü Birimleri

Ar-Ge faaliyeti gerçekleştiren ve bu kapsamda hizmet sunan, Marmara Üniversitesi bünyesinde 2007 yılında 35 merkez bulunur iken, bu sayı 2008 yılında 38'e, 2009 yılında 43'e ve 2010 yılında da 46'ya yükselmiştir. Araştırma ve Uygulama merkezlerinin sayısında son yıllarda önemli bir artış olmakla birlikte, bazı merkezler ise 2011 yılı içerisinde kapatılmıştır. Yapılan çalışma ve düzenlemeler sonrasında merkez sayısı 21'e indirilmiştir. Yine 2011 yılı içerisinde Marmara Üniversitesi Araştırma ve Uygulama Merkezleri Çalışma Usul ve Esaslarına İlişkin Yönerge



hazırlanmış ve merkezleri düzenleyen yönetmeliklere standart getirilmiştir. Üniversite bünyesinde 2016 yılında hizmet veren merkezler şunlardır:

- 1- Çevre Sorunları Araştırma ve Uygulama Merkezi
- 2- Çocuk Koruma Uygulama ve Araştırma Merkezi
- 3- Deney Hayvanları Uygulama ve Araştırma Merkezi
- 4- Doğa Bitkileri ve Su Ürünleri Araştırma ve Uygulama Merkezi
- 5- Kadın Çalışmaları Uygulama ve Araştırma Merkezi
- 6- Epilepsi Araştırma ve Uygulama Merkezi
- 7- Geleneksel El Sanatları ve Tasarım Araştırma ve Uygulama Merkezi
- 8- Genetik ve Metabolik Hastalıklar Uygulama ve Araştırma Merkezi
- 9- Hipertansiyon ve Ateroskleroz Eğitim, Uygulama ve Araştırma Merkezi
- 10- İmmün Yetmezlik Uygulama ve Araştırma Merkezi
- 11- Kent Sorunları ve Yerel Yönetimler Araştırma ve Uygulama Merkezi
- 12- Nanoteknoloji ve Biyomalzemeler Uygulama ve Araştırma Merkezi
- 13- Osmanlı Tarihi Uygulama ve Araştırma Merkezi
- 14- Sağlık Hizmet Politikaları Uygulama ve Araştırma Merkezi
- 15- Sivil Toplum Kuruluşları Araştırma ve Uygulama Merkezi
- 16- Spor Bilimleri ve Sporcu Sağlığı Araştırma ve Uygulama Merkezi
- 17- Uluslararası İlişkiler Araştırma ve Uygulama Merkezi
- 18- Uluslararası Sürdürülebilirlik Uygulama ve Araştırma Merkezi
- 19- Uzaktan Eğitim Uygulama ve Araştırma Merkezi
- 20- Türkiye Almanya İlişkileri Uygulama ve Araştırma Merkezi
- 21- Yükseköğretim Çalışmaları Uygulama ve Araştırma Merkezi

### **1.5.1 Merkezlerin Amaç ve Görevleri;**

#### **1-Çevre Sorunları Araştırma ve Uygulama Merkezi**

Çevre-canlı ilişkilerini etkileyen, çevre sorunları alanında çok disiplinli, bilimsel ve uygulamaya dönük araştırma ve çalışmalar yapmaktır. Merkez kadrosundaki araştırmacı ve uzman elemanlar yardımıyla çevre sorunlarının belirlenmesine ve çözümlenmesine yönelik bilimsel ve uygulamalı araştırmalar yapar. Merkezin çalışmaları için yararlı belgeleri ve eserleri toplayarak bir arşiv ve kitaplık meydana getirir. Çevre sorunları ile ilgili bilimsel yöntemleri saptamak için gerekli araştırma, laboratuvar incelemeleri deney ve anket gibi çalışmaları yapar ve bu amaçla ilgili diğer kuruluşlarla işbirliği yapabilir veya bünyesi dışından uzmanlara çalışma yaptırabilir. Yerli ve yabancı uzmanlar tarafından konferanslar verilmesini ve seminerler yapılmasını sağlar. Ulusal ve yabancı benzer kurumlarla ilişki kurar ve bunlarla işbirliği yapar. Çevre sorunları alanında uzmanlar yetiştirmek için gerekli eğitim olanaklarını sağlar. Amaç ve görevleri ile ilgili yayınlar yapar. Yasal ve idari önlemlerin alınması için bilimsel öneri ve dilekleri ilgililere duyurur.

## **2-Çocuk Koruma Uygulama ve Araştırma Merkezi**

Marmara Üniversitesi Tıp Fakültesi içinde ilgili anabilim dalları ve öncelikle çocuk sağlığı ve hastalıkları, çocuk cerrahisi, çocuk psikiyatrisi ve adli tıp anabilim dalları arasında işbirliği ve koordinasyonu sağlayarak; korunma ihtiyacı olan veya suça sürüklenen çocukların tanı, tedavi, korunma ve izlenmelerine dair uygulama ve araştırmaları yapmak,

Marmara Üniversitesi Hastanesine başvuran, korunma ihtiyacı olan veya suça sürüklenen çocukların ihmal ve istismardan korunması için çalışmak, bu çocukları değerlendirmek, tanı, tedavi, korunma ve izlenmelerini gerçekleştirmek.

## **3-Deney Hayvanları Uygulama ve Araştırma Merkezi**

Deney Hayvanları Uygulama ve Araştırma Merkezi (DEHAMER), deney hayvanları kullanılarak yapılan araştırmalar için uygun standartlarda deney hayvanı (sıçan, fare) yetiştirmek, bazı türlere lojistik destek sağlamak, deneylerin yapılabilmesi için uygun koşullarda laboratuvar hizmetleriyle veterinerlik hizmetleri vermek ve akademik destek sağlamak amacıyla kurulmuştur.

## **4-Doğa Bitkileri ve Su Ürünleri Araştırma ve Uygulama Merkezi**

Türkiye’de doğal olarak yetişen tıbbi ve ekonomik değeri olan bitkilerin yayılışını tespit etmek, Çeşitli kuruluşlar ve şahıslar tarafından doğadan toplanıp yurt dışına ihraç edilen bitkilerimizin tahrip ve yok edilmesini engellemek, Tıbbi ve ekonomik değeri olan bitkilerimizden alınan tohum ve soğanları üretmek için sera, bahçe ve tarlalar tesis etmek, Deniz ve tatlı su balığını geliştirmek için balık üretme çiftlikleri kurmak, Doğal bitkiler ve su ürünleri ile ilgili faaliyetleri tüm yurda yaymak ve bu konuda yöre halkını eğitmektir.

## **5-Kadın Çalışmaları Uygulama ve Araştırma Merkezi**

Disiplinler arası bir organizasyon altında, toplumsal cinsiyet, kadınların ekonomik ve sosyal hakları ile ekonomik ve sosyal hayattaki rolleri ve sorunları, kadın istihdamı, kadın sağlığı ve kadının sosyal statüsünün yükseltilmesi konularında, mali, ekonomik, sosyal, siyasal ve hukuksal boyutlarıyla, bilimsel araştırmalar yapmak, söz konusu konularda kamuoyunu bilinçlendirmeye yönelik, kitap, rapor, dergi, bülten, e-bülten, e-dergi, e-kitap şeklinde yayınlar yapmak, ulusal ve uluslararası düzeyde kongre, sempozyum, panel, seminer, konferans, sergi ve benzeri her türlü bilimsel, sanatsal ve kültürel etkinlikler düzenlemek ve bu tür etkinliklere katılmak, ulusal/uluslararası özel ve/veya kamu kuruluşlarıyla ortak veya ayrı olarak toplumun çeşitli kesimlerine yönelik eğitim programları düzenlemek, destek programları- projeler geliştirmek ve uygulamak, danışmanlık hizmeti vermek, ulusal ve uluslararası kuruluşlarla işbirliği içinde kamu ve özel sektör çalışanları ile akademisyenler için kurslar, seminerler, konferanslar, kongreler ve benzeri toplantılar düzenlemek, kadının ekonomik ve sosyal statüsünü yükseltmek amaçlı çeşitli sertifika programları düzenlemek, Üniversitemiz bünyesinde toplumsal cinsiyet ve kadın sorunlarıyla ilgili programlar açılmasını önermek ve mevcut ön lisans, lisans, yüksek lisans ve doktora programlarında toplumsal cinsiyet ve kadın çalışmalarıyla ilgili dersler açılmasını teşvik etmek.

## **6-Epilepsi Araştırma ve Uygulama Merkezi**

Epilepsi konusunda güncel, bilimsel gelişmeleri izlemek, katkıda bulunacak temel ve klinik araştırmaları projelendirerek yönetmek, veri toplamak ve sonuçlandırmak, her düzeyde araştırmayı teşvik etmek, personel ve bilim adamı yetiştirmek, epilepsi hastalığının yol açtığı sağlık sorunlarının çözümüne yönelik çalışmalar yapmak ve diğer bilim kuruluşları ile işbirliği kurmaktır. Epilepsi alanında, tıp bilimlerinde dünyadaki teknolojik ve bilimsel gelişmeleri izlemek, araştırma projelerini desteklemek, yürütmek ve sonuçlandırmak. Epilepsi tedavisinde yer alma potansiyeli olan molekülleri araştırmak, geliştirmek ve uygulamaya yönelik çalışmalar yapmak.

Araştırma ve geliştirme fonları sağlamak, eğitim, öğretim elemanlarına, idari elemanlara ve hizmet edenlere ödüller vermek. Epilepsi alanında biyolojik ve klinik çalışma yapan ulusal ve uluslararası kuruluşlar ile işbirliği yapmak. Epilepsi alanında tıp araştırmaları ve tıptaki yenilikler ile ilgili konferans, seminer, kongre, sempozyum gibi bilimsel faaliyetleri düzenlemek ve elde edilen sonuçları kamuoyuna ve ilgili kuruluşlara duyurmak. Kamu kurumlarının ve özel teşebbüsün epilepsi hastalığı ile ilgili bilinçlendirici etkinliklerine katılmak ve bu çalışmaları destekleyici her türlü araştırma, bilimsel rapor, bülten, proje, kitap, dergi ve benzeri yayınları yapmak. Epilepsi hastalığının yol açtığı sağlık sorunlarının çözümüne yönelik olarak Milli Eğitim Bakanlığı ile işbirliği yaparak okullarda öğrencilerin ve öğretmenlerin konu ile ilgili eğitim almalarına katkıda bulunmak. Resmi bilirkişilik ve danışmanlık yapmak. Epilepsi ve bilimsel araştırma konusunda kamuoyunda toplum bilinci yaratılması ile ilgili çalışmalar yapmak. Teknik tıp personeli ve bilimadamı yetiştirmek. Epilepsi ve insan sağlığı ile ilgili araştırma ve uygulamaları öncelikle yaparak ülkenin sağlık standardının yükseltilmesinde yardımcı olmak. Marmara Üniversitesi Rektörü tarafından verilecek epilepsi alanındaki görevleri yerine getirmektir.

## **7-Geleneksel El Sanatları ve Tasarım Araştırma ve Uygulama Merkezi**

Geleneksel El Sanatları ve Tasarım Araştırma ve Uygulama Merkezi'nin amacı; kaynak araştırmaları, eser tespit ve değerlendirmeleri, geleneksel el sanatlarını koruma yaşatma çalışmaları, çağdaş el sanatları geliştirme yönünde deneme ve araştırmalar, tasarım konularında bilimsel, teknik ve sanatsal araştırma deneme ve geliştirme çalışmaları yapmaktır. Geleneksel el sanatlarının yurt ölçüsünde yayılma durumunu, sosyal ve ekonomik yerini bilimsel yöntemlerle araştırıp tespit eder, Geleneksel el sanatı ürünlerini bilim ve sanat açısından değerlendirir ve derler. Araştırma, değerlendirme, geliştirme ve restorasyon için çalışma grupları oluşturur. El Sanatları, Endüstri ve Ürün Tasarımı ile ilgili projeler hazırlar ve projelerin uygulanmasında kamu sektörü ve özel sektör kuruluşları ile işbirliği yapar. Kamu ve özel sektör kuruluşlarından gelecek tasarım araştırma ve model geliştirme isteklerini gerçekleştirir. Tasarım konularında, uluslararası düzeyin üstüne çıkmayı hedefleyen, özgün tasarım araştırmaları yapar. Geleneksel el sanatları ve tasarım konularında kongreler, sempozyum, seminerler, konferanslar, sergiler ve gösteriler, yazılı, sözlü, sesli ve resimli yayınlar yapar.

## **8-Genetik ve Metabolik Hastalıklar Uygulama ve Araştırma Merkezi**

Marmara Üniversitesi tarafından 2009 yılının Mayıs ayında DPT'ye sunulan bir "Araştırma Alt Yapı Projesi" desteği ile kurulmuştur. Yönetmeliği 27 Haziran 2010'da Resmi Gazetede

yayınlanarak kuruluşu tamamlanan Merkez Marmara Üniversitesi Rektörlüğü'ne bağlı olarak faaliyet göstermeye başlamıştır.

Merkezin amaç ve görevleri şunlardır;

Seçkin Bilimsel Araştırmaları gerçekleştirmek için güncel teknolojik alt yapı ile donanımlı, kapsamlı Araştırma Merkezlerine duyulan gereksinimi karşılamaya yönelik bir merkez olmak. İnsan sağlığına yönelik, etik değerleri her zaman ön planda tutan deneysel çalışmalar yürütmek. Marmara Üniversitesi'nin tüm sağlık bilimlerine yönelik çalışmaların yapılabileceği bir araştırma, geliştirme ve uygulama merkezi olmak ve sürekli gelişim göstererek neticede bir mükemmellik merkezi olmak.

Genetik ve Metabolik Hastalıklar konusunda güncel bilimsel gelişmeleri izleyerek, katkıda bulunacak temel ve klinik araştırmaları projelendirmek, yönetmek, veri toplamak ve sonuçlandırmak.

Merkezin konusu ve alt yapısı ile ilgili olarak diğer kuruluşlara hizmet vermek.

Merkez bünyesinde yeni ve genç araştırmacılar yetiştirmek, lisans üstü düzeyde eğitim vermek ve elindeki alt yapıya dayanarak daha kapsamlı dış kaynaklı projelere başvurarak diğer bilim kuruluşları ile işbirliği yapmak.

Üniversitemizin amaçları doğrultusunda bugünkü Eğitim, Hizmet ve Araştırma faaliyetlerimizi ve yayın sayımızı daha da artırmak.

Araştırmacılara son teknoloji ürünü cihazlarla donatılmış bir merkez sunmak. Merkezde çalışan araştırmacılara, öğretim üyelerine ve teknik personele destek sağlayarak karşılaşılan sorunlara yönelik danışmanlık hizmeti vermek.

Toplumdaki genotipik (varyasyonlar, polimorfizmler, mutasyonlar vb.) ve fenotipik çeşitlilikler (hastalık yatkınlığı, biyolojik patojenlerle ilaç ve toksinlere duyarlılık vb.) arasındaki ilişkileri belirlemek.

İnsan genomundaki genetik bilgi ve bu bilginin ürünleri olan proteinlerin yapı ve işlevlerinin aydınlatılması ve birbirleri ile nasıl etkileştiklerinin açıklığa kavuşturulması ile hastalık patolojilerinin temelini anlaşılmasını sağlamak: Türkiye'de akraba evlilikleri sık olduğundan bazı kalıtsal metabolizma hastalıklarının görülme sıklığı relatif olarak daha fazladır. Kalıtsal metabolizma hastalıklarının belirtileri toksik maddelerin birikim derecesi ile ilgili olduğundan yeni doğanların çoğu ilk bir kaç muayenelerinde hiçbir hastalık belirtisi göstermezler. Klinik belirtilerin ortaya çıkış şekli, başlama yaşı ve seyri, tanının konmasında ve tedavi başarısında önemlidir. Belirtiler erken bebeklik döneminde başlayabileceği gibi geç başlayıp daha sonra da zeka geriliğine yol açabilir, fiziksel gelişimi olumsuz olarak etkiler ve diğer bazı yaşam boyu sürecek problemlere yol açar. Bu nedenle erken tanı konması çok önemlidir. Genetik ve Metabolik hastalıkların ileri analiz yöntemleriyle tespiti veya Yenidoğan Döneminde Metabolizma Hastalıkları analizleri Merkezimizin temel hedefini oluşturmaktadır.

### **9-Hipertansiyon ve Ateroskleroz Eğitim, Uygulama ve Araştırma Merkezi**

Hipertansiyon dünyada ve ülkemizde en sık rastlanan hastalıklardan olup, kalp yetersizliği, kalp krizi, inme ve böbrek yetersizliği başta olmak üzere çeşitli hastalıkların risk faktörüdür. Hipertansiyonun sıklığı ülkemizde gençlerde ve çocuklarda da giderek artmaktadır. Bu nedenle hipertansiyon ve hipertansiyonun yol açtığı hastalıklar aslında bir toplum sağlığı sorunudur. Bugün

uluslararası meslek kuruluşları ve dernekleri hipertansiyonla tıbbi ve toplumsal anlamda mücadelenin yaygın, planlı ve multidisipliner bir yaklaşım ile yapılmasını önermektedir. Merkezin amacı; hipertansiyon ve ateroskleroz alanında bilimsel araştırma, eğitim ve hizmet faaliyetleri düzenlemek ve bunlara katkıda bulunmak; hipertansiyon ve ateroskleroz konusunda güncel bilimsel gelişmeleri izlemek, temel ve klinik araştırmaları projelendirerek yönetmek ve sonuçlandırmak, araştırmaları teşvik etmek, bilim insanı yetiştirmek, diğer bilim kuruluşları ile işbirliği kurmaktır. Bu çabalarla hem bilimsel bilginin üretilmesine, hem de toplum sağlığının iyileştirilmesine katkıda bulunmaktır.

### **10-İmmün Yetmezlik Uygulama ve Araştırma Merkezi**

Ülkemizde immün yetmezlik hastalıklarının moleküler düzeyde tanımlanması için gerekli çalışmalara öncülük etmek. Prenatal ve erken tanı ile hayatta kalma oranını arttırmak, bu alanda ulusal ve uluslararası araştırmalar planlamak ve yürütmek, bu araştırmaların yürütülmesi için kaynak yaratmak. Araştırmacı eğitmek amacıyla lisansüstü programlar açılması için ilgili birimlerle ortak çalışmalar yürütmek. Ülkemizde immün yetersizlik hastalıklarının doğum öncesi tanısını sağlamak, konuyla ilgili ulusal veya uluslar arası eğitici ve bilimsel toplantılar, kurslar düzenlemek, süreli veya süresiz yayınlar çıkarmak. Konu ile ilgili halka eğitimler vermek.

### **11-Kent Sorunları ve Yerel Yönetimler Araştırma ve Uygulama Merkezi**

Merkezin amacı; demokratik, şeffaf, katılımcı yerel yönetimlerin oluşumunu desteklemeye ve yerel düzeyde kamusal hizmetleri etkin bir şekilde sunumunu sağlamaya yönelik faaliyetlerde bulunmak; AB bütünleşme sürecinde yerel yönetimlerimizin AB mevzuat ve uygulamaları ile uyumlu hale getirilmesine katkıda bulunmak; merkezi ülke düzeyinde kurumsallaştırarak bölgesel bir merkez haline getirilmesini sağlamaktır. Merkezin çalışma alanına giren konularda seminer, sempozyum, kongre, konferans gibi bilimsel ve eğitsel toplantılar düzenlemek. Yerel yönetimler konusunda araştırma, inceleme, uygulama ve geliştirme çalışmaları ve projeleri yapmak. Bu konularda ulusal ve uluslararası kişi ve kuruluşlarla ortak araştırma ve çalışmalar yapmak, bilgi alışverişini gerçekleştirmek. Yerel yönetimler ile ilgili yayınları temin edip, ön lisans, lisans ve lisans üstü öğrencileri ve tüm ilgililer için bir dokümantasyon merkezi, ihtisas kitaplığı oluşturmak. Kitap makale türünde yayınlarda bulunmak, web ortamında bilgi alışverişini gerçekleştirmek. Yerel yönetimlere nitelikli eleman yetiştirmek, meslek içi bilgi geliştirme şeklinde eğitim ve öğretim faaliyetlerinde bulunmak ve başarılı olanlara belge, sertifika, ödül ve burs vermek. Yerel yönetimlerin talepleri üzerine inceleme ve araştırma yapmak ve proje hazırlamak, danışmanlık hizmeti vermek. Yerel yönetimlerle ilgili kamu, özel ve sivil toplum kuruluşlarıyla gerekli bağlantıları kurmak ve öğrencilerin uygulamalara katılmasına öncülük etmek.

### **12-Nanoteknoloji ve Biyomalzemeler Uygulama ve Araştırma Merkezi**

Sanayinin ve araştırmacıların ihtiyacı olan nanoteknoloji ve biyomalzemeler ile ilgili çalışmaların yapılması için kurulmuş bir uygulama ve araştırma merkezidir. Birçok proje ve çalışmalar desteklenmektedir.

### **13-Osmanlı Tarihi Uygulama ve Araştırma Merkezi**

Osmanlı tarihi ile ilgili her türlü konuya eğilmek, bu konularda çeşitli araştırma, inceleme, bilimsel toplantılar ve yayınlar yaparak, konuyu bilimsel verilerle ortaya koymak, sorunların çözümü için öneriler üretmek. Osmanlı araştırmaları ile ilgili bilimsel her türlü çalışmayı özendirme ve desteklemek, bu amaçla kütüphane, arşiv ve her türlü teknik donanımı oluşturmak. Osmanlı araştırmaları alanında faaliyet gösteren yerli ve yabancı özel ve resmi kuruluşlarla işbirliği yapmak ve faaliyetlerin gerçekleşmesinde, yerli ve yabancı uzmanlardan yararlanarak ortak proje ve çalışmalar yürütmek. Her türlü özel ve tüzel kişiler için amaç ve ilkeleri doğrultusunda projeler üretmek ve yürütmek. Osmanlı araştırmalarına yardımcı olarak her türlü kurs ve seminer gibi faaliyetleri organize etmek ve yürütmek.

### **14-Sağlık Hizmet Politikaları Uygulama ve Araştırma Merkezi**

Sağlık hizmetlerinin örgütlenmesi, sunuluşu, finansmanı ve yönetimi konularında mevcut sistem ve politikaları analiz etmek, veri toplamak, başta Türkiye olmak üzere Avrasya ülkeleri için sağlık sorunlarının çözümüne yönelik öneriler ve sağlık hizmet politikaları geliştirmektir.

Orta Asya Cumhuriyetleri, Kafkas ve Balkan ülkeleri başta olmak üzere, çeşitli ülkelerin sağlık sistemleri, sosyo-demografik yapıları ve sağlık göstergeleri konularında veri toplamak, bilgi tabanı oluşturmak.

Sağlık Hizmet Sistemleri ve Politikaları konusunda ulusal ve uluslararası görüş alışverişini sağlamak amacıyla bilimsel toplantı, konferans, seminer düzenlemek. Ülke ve bölge düzeyinde sağlık sorunlarının çözümü, sağlık hizmetlerinin planlanması ve örgütlenmesi konularında araştırmalar yürütmek, danışmanlık hizmeti vermek. Sağlık hizmetlerinin örgütlenmesi ve sunuluşu, finansmanı ve yönetimi konusunda uzman yetiştirilmesi için eğitim imkanları sağlamak. Dünya Sağlık Örgütü ve konuyla ilgili diğer uluslararası ve ulusal kuruluşlar ile işbirliği yollarını geliştirmek. İlgili alanlara yönelik yerli ve yabancı dilde yayın yapmak, dergi çıkarmak.

### **15-Sivil Toplum Kuruluşları Araştırma ve Uygulama Merkezi**

Marmara Üniversitesi'nin farklı bölümlerinde görev yapmakla birlikte; sivil toplum ve sivil toplum kuruluşlarını ortak çalışma alanı olarak benimsemiş akademisyenlerin ortak girişimiyle, 2008 yılı sonunda Marmara Üniversitesi Rektörlüğü'ne bağlı olarak faaliyete geçen bir araştırma ve uygulama merkezidir. Kuruluşundan itibaren sivil toplum alanı ve bu alanın önde gelen temsilcileriyle ilişkilerini güçlendirmeyi amaçlayan STKAM, bu bağlamda Türkiye'nin sivil toplum önderlerini de Merkez Danışma Kurulu'na dâhil ederek teorisyenlerle uygulayıcıların bir arada çalışmasına imkân sağlamaya çalışmaktadır. Günümüzde üretilen bilginin uluslararası alanda yayılması gerekmektedir. Bunu sağlamanın yolu ise, uluslararası işbirlikleri kurmaktır. Bu nedenle STKAM, kuruluşunu izleyen dönemde John Hopkins Üniversitesi'ne bağlı olarak faaliyet gösteren ve üçüncü sektör olarak tanımlanan alanda çalışmalar yürüten kişi ve kurumları bir araya getiren International Society for Third Sector Research (ISTR) isimli kuruluşun da kurumsal üyeleri arasında yer almıştır.

Günümüzde sivil toplum kuruluşları, pek çok farklı alanda önemli sorumluluklar üstlenerek toplumun geniş kesimlerini etkileyen olumsuzlukları ortadan kaldırmaya ve demokrasiye katılımı arttırmaya çalışmaktadırlar. Özellikle son yirmi yıllık dönem, hem ülkemizde hem de dünyada sivil toplum anlayışında önemli gelişmelerin yaşandığı bir dönem olmuştur. Küreselleşme, işletmelerin sosyal sorumluluklarının bilincinde faaliyet göstermesinin gerekliliğinin sıklıkla

vurgulanması, doğaya ilişkin sorunların yaşam kalitesi üzerindeki olumsuz etkilerinin daha şiddetli bir şekilde hissedilmesi gibi gelişmeler sivil toplum kuruluşlarının bir yandan önemini arttırırken diğer yandan önemli sorumluluklar üstlenmeleri zorunluluğunu da beraberinde getirmiştir. Bu noktada STKAM'ın temel amaçlarından ilki, ülkemizde ve dünyada sivil toplum kuruluşlarına ilişkin bilincin gelişmesine katkı sağlayabilmek için bilimsel bilgi üretmek ve bu bilgiyi ilgili tüm taraflarla paylaşmaktır.

Artan önemlerine paralel olarak sivil toplum kuruluşları günümüzde, geçmişe nazaran daha hızlı ve kolay örgütlenebilmekte, görece daha kolay kaynak temin edebilmektedir. Ancak, iyi niyet ve gönüllü çabaları ile kurulan bu organizasyonların hayatta kalabilmeleri, amaçlarına ulaşabilmeleri ve faaliyetlerini örgütlere ilişkin kurumsal yapılara uygun şekilde düzenleyebilmeleri için profesyonelleşme kaçınılmaz bir zorunluluktur. Diğer taraftan elde ettikleri kaynakları toplumsal sorunların çözümüne fayda sağlamak için tüketen sivil toplum kuruluşlarının etkinlik ve verimlilik temelinde faaliyet göstermesi gerektiği de aşikârdır. Bu nedenle, STKAM'ın diğer bir amacı da, özellikle sivil toplum kuruluşlarının yönetimi konusunda, sivil toplum kuruluşlarının çalışan ve yöneticilerine modern organizasyonların ihtiyaç duyduğu bilgilerin aktarıldığı eğitimler sunmak ve bu bilgilerle donatılmış uzman yöneticiler yetiştirmektir.

#### **16-Spor Bilimleri ve Sporcu Sağlığı Araştırma ve Uygulama Merkezi**

Spor bilimleri ve sporcu sağlığı alanında, ülkemizde karşılaşılan sorunlara yönelik araştırma yapmak ve araştırma yapmak isteyenlere parasal ve bilimsel kaynak sağlamak. Profesyonel ve amatör sporcuların sportif performans gelişmelerine yönelik olarak danışmanlık yapmak, her yaş grubunu içine alan sağlıklı yaşam ve beslenme için aktiviteler düzenlemek ve önermek.

Özel gruplar ve engellilerde sosyal ve sportif rehabilitasyon programları geliştirmek, uygulamak ve bu amaçlar doğrultusunda ekipman desteği sağlamak. Spor yaralanmalarının tedavisinden çok, yaralanmaların önlenmesine yönelik çalışmalarda bulunmak, yaralanmış sporcuların spora dönüş dönemlerinde destek olmak, bölge spor adamları ve sporcularına sağlık hizmeti sunmak ve sağlık hizmeti sunanlara eğitim vermek ve ihtiyaç duyulan yerlerde yukarıdaki konularla ilgili danışmanlık hizmeti vermektir.

#### **17-Uluslararası İlişkiler Araştırma ve Uygulama Merkezi**

Uluslararası İlişkiler alanındaki yeni gelişmeleri araştırmak. Araştırma sonuçlarını bilimsel toplantılar aracılığıyla tanıtmak ve tartışmak. Benzer nitelikteki bilimsel kuruluşlarla uluslararası ilişkiler araştırmaları alanında bilimsel işbirliği yapmak. Ulusal ve uluslararası düzeylerde konferans, seminer, sempozyum, kurs, yayın vb. bilimsel faaliyetlerde bulunmak. Kamu ve özel kesim kuruluşlarınca önerilecek konularda araştırma ve incelemeler yapmak, danışma hizmeti sağlamak ve merkezin uzmanlık alanına giren konularda çalışmalar yapmak.

Mikro ve makro düzeyde sürdürülebilir büyüme, kalkınma, ekonomik, sosyal ve ekolojik sürdürülebilirlik gibi alanlarda bilgi üretmek, araştırma ve uygulama yapmak; sürdürülebilirliğin bir bilim olarak gelişmesi ve uygulamada yaygınlaşmasını sağlama amacıyla faaliyette bulunmak; sürdürülebilirlikle ilgili konularda Üniversitede mevcut bilgi ve deneyimlerden yararlanarak teknoloji üretme, geliştirme, mal ve hizmet üretme yoluyla Türkiye'nin bilimsel, teknolojik, kültürel alt yapısının güçlendirilmesine katkı sağlamak; sürdürülebilirlikle ilgili konularda eğitim,

öğretim vermek, sertifika programları açmak ve yürütmek, danışmanlık hizmeti vermek, derecelendirme ve akreditasyon yapmak, analiz, Ar-Ge ve proje desteği sağlamak ve benzeri yollarla Üniversiteye kaynak yaratmak; sürdürülebilirlikle ilgili konularda hem ulusal hem de uluslararası düzeyde araştırmalar ve projeler yapmak, yapılmasını teşvik etmek, kolaylaştırmak; toplumun bütün kesimlerinde çevresel, ekonomik ve sosyal sürdürülebilirlik konusunda farkındalık oluşturmak, sürdürülebilirlik bilincinin yükselmesi, benimsenmesi ve uygulamaya yansımaya hizmet edecek faaliyetlerde bulunmak, sürdürülebilirlikle ilgili konularda hem ulusal hem de uluslararası kurum, kuruluş ve araştırmacılar ile iş birliği yapmak; merkezin olanakları, vizyonu, stratejileri ve amacı çerçevesinde sosyal sorumluluk projeleri gerçekleştirmek.

### **18-Uluslararası Sürdürülebilirlik Uygulama ve Araştırma Merkezi**

Mikro ve makro düzeyde sürdürülebilir büyüme, kalkınma, ekonomik, sosyal ve ekolojik sürdürülebilirlik gibi alanlarda bilgi üretmek, araştırma ve uygulama yapmak; sürdürülebilirliğin bir bilim olarak gelişmesi ve uygulamada yaygınlaşmasını sağlama amacıyla faaliyette bulunmak; sürdürülebilirlikle ilgili konularda Üniversitede mevcut bilgi ve deneyimlerden yararlanarak teknoloji üretme, geliştirme, mal ve hizmet üretme yoluyla Türkiye'nin bilimsel, teknolojik, kültürel alt yapısının güçlendirilmesine katkı sağlamak; sürdürülebilirlikle ilgili konularda eğitim, öğretim vermek, sertifika programları açmak ve yürütmek, danışmanlık hizmeti vermek, derecelendirme ve akreditasyon yapmak, analiz, Ar-Ge ve proje desteği sağlamak ve benzeri yollarla Üniversiteye kaynak yaratmak; sürdürülebilirlikle ilgili konularda hem ulusal hem de uluslararası düzeyde araştırmalar ve projeler yapmak, yapılmasını teşvik etmek, kolaylaştırmak; toplumun bütün kesimlerinde çevresel, ekonomik ve sosyal sürdürülebilirlik konusunda farkındalık oluşturmak, sürdürülebilirlik bilincinin yükselmesi, benimsenmesi ve uygulamaya yansımaya hizmet edecek faaliyetlerde bulunmak, sürdürülebilirlikle ilgili konularda hem ulusal hem de uluslararası kurum, kuruluş ve araştırmacılar ile iş birliği yapmak; merkezin olanakları, vizyonu, stratejileri ve amacı çerçevesinde sosyal sorumluluk projeleri gerçekleştirmek.

### **19-Uzaktan Eğitim Uygulama ve Araştırma Merkezi**

Üniversite bünyesinde bulunan tüm akademik ve idari birimlere yönelik uzaktan eğitim ile ilgili araştırma, geliştirme ve organizasyonuna ilişkin çalışmalar yapmak. Üniversite bünyesinde verilmekte olan derslerin uzaktan eğitim yöntemleri ile verilmesi ve uzaktan eğitime yönelik uygulamaların geliştirilmesini desteklemek, bu çerçevede uzaktan eğitimle ilgili stratejik planlama yapmak. Her türlü bilimsel çalışmaların geliştirilmesini sağlamak, kamu ve özel sektördeki kurum ve kuruluşların uzaktan eğitim ihtiyaçlarını değerlendirmek, analiz etmek, programlar önermek, geliştirmek ve uygulanmasını sağlamak. Faaliyet amacı ve alanı ile ilgili bilgi birikimini ilgili kurum ve kuruluşlara aktarmak ve bu amaçları gerçekleştirmeye yönelik idari, mali ve teknik uygulama esaslarını belirlemek, projeler geliştirmek, bilimsel toplantılar düzenlemek, konuyla ilgili süreli ve/veya süresiz yayımlar yapmak.

### **20-Türkiye Almanya İlişkileri Uygulama ve Araştırma Merkezi**

Marmara Üniversitesi bünyesinde bulunan, Almanca dilinde eğitim veren bölümler başta olmak üzere tüm fakülte, yüksekokul ve enstitülerde görevli güçlü akademik kadrosuyla;

a. Türkiye'nin Avrupa Birliği üyeliği sürecinde özel bir konuma sahip olan Almanya ile mevcut çok yönlü ilişkilerin geliştirilmesine bilimsel çalışmalarla destek vermek; bu amaçla özellikle



- ekonomik, sosyal, kültür ve eğitim alanında taraflar arasında akademik çalışmaların yoğunlaşmasına katkıda bulunmak,
- Çeşitli fonlarla ortak projeler üreterek, başta üniversite ve diğer bilimsel araştırma kurumları olmak üzere, her iki tarafın alanla ilgili çeşitli kamusal ve özel kurum ve kuruluşların hizmetine sunmak ve uygulanmasında aktif rol almak,
  - Gerçekleştirilen bilimsel çalışmaları, başta üniversite-sanayi işbirliği olmak üzere, meslek odaları ve kamu yararına çalışan vakıf ve derneklerin hizmetine sunmak,
  - Taraflar arasında köprü konumunda olan Almanya’da yaşayan yoğun Türk nüfusunun, özellikle genç nüfusun, eğitimi, her iki topluma da uyumu ve Almanya’daki Türklerin Türk-Alman ilişkilerine katkıları üzerine çalışmalar yapmak,
  - Türkiye – Almanya ilişkileri ile ilgili olarak ileride SSCI/AHCI kapsamında değerlendirilebilecek süreli ve/veya süresiz yayınlar yapmaktır.

### **21-Yükseköğretim Çalışmaları Uygulama ve Araştırma Merkezi**

Yükseköğretim sistemleri ve politikaları alanında disiplinler arası çalışmalar yapmak. Dünyadaki gelişmeler ışığında Türkiye’nin nüfus, toplumsal yapı ve sektörel ihtiyaçlarını dikkate alarak yükseköğretim kurumlarında rekabet ve kaliteyi artırmaya yönelik modeller geliştirmek. Türkiye ve yurt dışındaki üniversiteler arasında eğitim-öğretim, müfredat, araştırma, yayın, öğrenci, öğretim üyesi ve personel değişimi alanlarında işbirliğini geliştirmek. Yükseköğretimin her alanında politika önerileri sunmak, araştırma, yayın ve danışmanlık yapmak ve eğitim vermek.

#### **1.5.2 Bilimsel Araştırma Projeleri Koordinasyon Birimi (BAPKO)**

10 Nisan 2002 tarihli ve 24722 sayılı resmi gazetede yayımlanan Yükseköğretim kurumları Bilimsel Araştırma Projeleri hakkındaki yönetmeliğin 5.Maddesi gereğince Marmara Üniversitesi Senatosunun 10 Mart 2015 tarihli ve 332-5-D sayılı toplantısında aldığı karar doğrultusunda düzenlenen yönerge; Marmara Üniversitesi Senatosunca yeniden revize edilerek kabul edilmiş olup, 13 farklı proje tipi yer almaktadır.

Bilimsel Araştırma Projeleri Koordinasyon Biriminde, Öğretim Üyeleri ve doktora, tıpta uzmanlık ya da sanatta yeterlilik eğitimini tamamlamış araştırmacılar tarafından yürütülecek araştırma projeleri ile yüksek lisans, doktora, tıpta uzmanlık için hazırlanan tez projeleri ve diğer proje tekliflerinin değerlendirilmesi (AVRUPA BİRLİĞİ, TÜBİTAK, KALKINMA BAKANLIĞI, SANTEZ, İSTKA gibi) ve bunlara ilişkin hizmetlerin yürütülmesi için gerekli işlemler gerçekleştirilmektedir.

### 1.5.3 Laboratuvarlar

Marmara Üniversitesi bünyesinde çok sayıda bilgisayar ve araştırma laboratuvarı bulunmaktadır.

LABORATUVARLAR	KAPASİTE (ÖĞRENCİ SAYISI)						TOPLAM
	0-50	51-75	76-100	101-150	151-250	251-Üzeri	
Bilgisayar Laboratuvarları	74	5	5	3	-	-	87
Diğer Laboratuvarlar	314	7	7	3	-	1	332

### 1.6 İyileştirmeye Yönelik Çalışmalar

Kurumumuz, Yükseköğretim Kalite Kurulu tarafından daha önce değerlendirilmemiştir. Dolayısıyla iyileştirmeye yönelik çalışma bulunmamaktadır.

## 2. KALİTE GÜVENCE SİSTEMİ

Kurumun, stratejik yönetim sürecinin bir parçası olarak kalite güvencesi politikalarını ve bu politikaları hayata geçirmek üzere stratejilerini nasıl belirlediğine, uyguladığına, izlediğine ve süreci nasıl iyileştirdiğine ilişkin metodolojisini bu kısımda anlatması beklenmektedir.

Bu amaca yönelik olarak;

“Kurum misyon, vizyon ve hedeflerine nasıl ulaşmaya çalışıyor?” sorusu için, strateji geliştirme dairesi önderliğinde bütün birimlerin kendilerine ait oluşturdukları misyon, vizyon ve hedefler dikkate alınarak, birim temsilcilerinin katılımıyla oluşturulan çalıştaylarla kurumun esas misyon, vizyon ve hedefleri oluşturulmaktadır.

“Kurum misyon ve hedeflerine ulaştığına nasıl emin oluyor?” Strateji ve Geliştirme Daire Başkanlığı-SGD tarafından periyodik takipler yapılarak sonuçlar performans tablolarıyla raporlanmaktadır.

“Kurum geleceğe yönelik süreçlerini nasıl iyileştirmeyi planlıyor?” SGDB tarafından kurumun rekabet avantajını koruyabilmek üzere SWOT analizi ile Güçlü, Zayıf yönleri, Tehdit ve Fırsatları ortaya çıkararak, gelecekle ilgili etkileneceğimiz hususlarda tespitlerde bulunuluyor. Dış çevre için PESTLE analizi Politik, Ekonomik, Sosyolojik, Teknolojik, Hukuki (Law) ve çevresel (Environment) faktörler dikkate alınarak değerlendirme yapılmaktadır.

Marmara Üniversitesi mühendislik fakültesinin bazı bölümlerinin sahip olduğu MÜDEK belgesi bulunmaktadır. M.Ü. Tıp Fakültesinin ise Ulusal Tıp Eğitimi Akreditasyon Kurulu-UTEAK belgesi bulunmaktadır.

Ayrıca Kurumumuz EUA (European University Association) tarafından Mart 2017 tarihinde kurumsal değerlendirilmeden başarıyla geçmiştir.

Kurumumuzun, dış değerlendirme ölçütlerine göre istenen süreçleri, her akademik birimce görevlendirilen kalite güvence/yönetim sorumlularına, Kalite koordinatörlüğünce planlanan eğitimler ve çalışmalarla birim faaliyetlerinde gerekli iyileştirmeleri yapmayı planlamaktadır.

Aşağıda listelenen sorular, kurumun kalite güvence sisteminin ne kadar etkin şekilde yürütüldüğü ve performansına ilişkin değerlendirmenin yapılabilmesine olanak sağlamak üzere yol gösterici olması amacıyla değerlendirilmiştir.

### **1-Kurum, misyon, vizyon, stratejik hedefleri ve performans göstergelerini nasıl belirlemekte, izlemekte ve iyileştirmektedir?**

Kurumsal kimlik yenileme çalışmaları ve Üniversitemizin 2017-2021 Stratejik Planının hazırlanması kapsamında kurumumuzun mevcut vizyonu, misyonu stratejik hedefleri ve performans göstergelerinde gerekli revizyonlar yapılması için çalışmalar başlatılmıştır.

Bu revizyon çalışmaları kapsamında konu ile ilgili SGDB Komisyonlar oluşturulmuştur. Komisyon başkanlığında Üniversitemizdeki akademik ve idari birimlerden belirlenen Komisyon üyeleri ile birlikte çalıştay yapılmıştır. Yapılan çalıştay da Kurumumuzun yeni vizyonu, misyonu, stratejik hedefleri ve performans göstergeleri belirlenmiştir.

### **2-Kurum, kurumsal performansının ölçülmesi, değerlendirilmesi ve sürekli iyileştirilmesi için nasıl bir strateji izlemektedir?**

Hedeflerin SGDB’ de görevli personel tarafından aylık takipleri yapılmaktadır.

### **3-Kurumun Kalite Komisyonu üyeleri nasıl belirlenmiştir ve kimlerden oluşmaktadır?**

Kurumumuz Komisyon Üyelerini; Yükseköğretim Kalite Güvence Yönetmeliği’ndeki 3.bölüm, Madde 7’de ‘’ belirtildiği şekilde oluşturulmuştur. Marmara Üniversitesine ait 16 kişiden oluşan Kalite Komisyonu Üyelerinin aşağıdaki listede isim ve görevleri verilmiştir.

### **Kalite Komisyon Üyeleri**

1. Prof.Dr.M.Emin ARAT - Rektör
2. Prof.Dr.Mehmet AKALIN - Rektör Yardımcısı
3. Doç.Dr.Mehmet ERSOY - Genel Sekreter
4. Gönül AKIL - Strateji Geliştirme Dairesi Başkanı
5. Yrd.Doç.Dr.Ferhat GÜNGÖR - Kalite Koordinatörü
6. Prof.Dr.H.Özkan GÜLSOY - Bilimsel Araştırma Projeleri Koor. Birim Koordinatörü
7. Doç.Dr.Faruk UÇAR - Rektör Danışmanı
8. Prof.Dr.Ahu ALTINKUT UNCUOĞLU - Mühendislik Fakültesi Öğretim Üyesi
9. Prof.Dr.Şehamet BÜLBÜL - İktisat Fakültesi Dekanı
10. Prof.Dr.Serap HELVACI - Hukuk Fakültesi Dekanı
11. Prof.Dr.Muzaffer DARTAN - Avrupa Birliği Enstitü Müdürü
12. Prof.Dr.Ömer GÜNAL - Tıp Fakültesi Dekanı

13. Prof.Dr.Salih PINAR – Spor Bilimleri Fakültesi Dekanı
14. Doç.Dr.Cemalettin ŞAHİN - Fen Edebiyat Fakültesi Öğretim Üyesi
15. Doç.Dr.Yaşar KABATAŞ-Sosyal Bilimler Meslek Yüksekokulu Öğretim Üyesi
16. Hüseyin ÖZER - Öğrenci Temsilcisi

#### **4-Kurumun Kalite Komisyonunun kalite güvencesi sisteminin kurulması ve işletilmesi kapsamındaki yetki, görev ve sorumlulukları nedir? Komisyon, kalite güvencesi sürecini nasıl işletmektedir?**

Kurumun Kalite Komisyonunun kalite güvencesi sisteminin kurulması ve işletilmesi kapsamındaki yetki, görev ve sorumlulukları aşağıdaki belirtildiği şekildedir.

- Kurumumuzun Stratejik Planını ve hedefleri doğrultusunda, eğitim-öğretim ve araştırma faaliyetleri ile idari hizmetlerin değerlendirilmesi ve kalitenin geliştirilmesi ile ilgili kurumunun iç ve dış kalite güvence sistemini kurmak,
- Kurumsal Göstergeleri tespit etmek ve bu kapsamda yapılacak çalışmaları Yüksek Öğretim Kalite Kurulu tarafından belirlenen usul ve esaslar doğrultusunda yürütmek ve bu çalışmaları Senato onayına sunmak,
- İç değerlendirme çalışmalarını yürütmek ve kurumsal değerlendirme ve kalite geliştirme çalışmalarının sonuçlarını içeren yıllık kurumsal değerlendirme raporunu hazırlamak ve senatoya sunmak.
- Onaylanan yıllık kurumsal değerlendirme raporunu internet ortamında ana sayfasında ulaşılacak şekilde kamuoyu ile paylaşmak,
- Dış değerlendirme sürecinde gerekli hazırlıkları yapmak,
- Yükseköğretim Kalite Kurulu ile dış değerlendirci kurumlara her türlü desteği vermek,

#### **5-İç paydaşlar (akademik ve idari çalışanlar, öğrenciler) ve dış paydaşların (işverenler, mezunlar, meslek örgütleri, araştırma sponsorları, öğrenci yakınları vb.) kalite güvencesi sistemine katılımı ve katkı vermeleri nasıl sağlanmaktadır?**

İç paydaşların toplantı ve anketlerden elde edilen sonuçlara göre kalite güvencesi sistemine katılımları sağlanabilmektedir. Dış paydaşların katılımı ise yeni kurulan **mezunlar ofisi ve kariyer merkezi** tarafından yapmayı planladığı anket çalışmalarıyla ve oluşturulan yeni yazılımlar ve tartışma platformları ile kalite güvence sistemine katılımları süratle sağlanacaktır.

### **3. EĞİTİM VE ÖĞRETİM**

Kurumun eğitim-öğretim sürecinin değerlendirmesi için Kalite Koordinatörlüğünce hazırlanmış ve iç değerlendirme kriterleri temel alınarak oluşturulan soru listeleri 35 eğitim-öğretim birimine (11 Enstitü, 20 Fakülte ve Yüksek Okul ve 4 MYO) gönderilmiş, 10 Enstitü, 16 Fakülte, 4 Yüksek Okul ve 4 MYO olmak üzere 20.04.2017 tarihi itibarıyla toplam 34 birimden geri dönüş olmuş ve

bilgilerin değerlendirilmesi bu tarih itibarıyla tasnif edilerek Kalite Komisyonuna sunulmak üzere kalite koordinatörlüğünce düzenlenmiştir.

(Bakınız **EK.I** Eğitim-Öğretim İç Değerlendirme Sorularının Yüzdeler Oranları)

### 3.1 Programların Tasarımı ve Onayı

3.1.1. Birim/Programların eğitim amaçlarının ve müfredatın (eğitim programının) tasarımında, iç paydaşların (akademik, idari personel, öğrenciler) katkıları anket uygulaması, toplantılar gibi şeffaf ve analiz edilebilir yöntemlerle belirlenmekte midir?

Cevap: Eğitim-Öğretim birimlerinden gelen cevaplarda %51 oranında eğitim programlarının tasarımında iç paydaşların katkıları anket uygulaması, toplantılar gibi şeffaf ve analiz edilebilir yöntemlerle belirlenmekte olduğu ifade edilmiştir.

3.1.2. Birim/Programların eğitim amaçlarının ve müfredatın (eğitim programının) tasarımında dış paydaşların (işveren, iş dünyası ve meslek örgütü temsilcileri, mezunlar, aileler, YÖK vb.) katkıları anket uygulaması, toplantılar gibi şeffaf ve analiz edilebilir yöntemlerle belirlenmekte midir?

Cevap: Eğitim-Öğretim birimlerinden gelen cevaplarda %34 oranında eğitim programlarının tasarımında dış paydaşların katkıları anket uygulaması, toplantılar gibi şeffaf ve analiz edilebilir yöntemlerle düşük düzeyde belirlenmektedir.

3.1.3. Birim/Programların, TYYÇ (Türkiye Yükseköğretim Yeterlilikler Çerçevesiyle) uyumu yönetmeliklere göre uygulanmakta mıdır?

Cevap: Eğitim-Öğretim birimlerinden gelen cevaplarda %87 oranında uyumu yönetmeliklere göre uygulandığı ifade edilmiştir.

3.1.4. Birim/Programların, BÖDY (Başarı Ölçme ve Değerlendirme Yöntemi) uyumu yönetmeliklere göre uygulanmakta mıdır?

Cevap: Eğitim-Öğretim birimlerinden gelen cevaplarda %90 oranında BÖDY uyumu yönetmeliklere göre uygulanmaktadır.

3.1.5. Birim/Programların yeterlilikleri belirlenirken TYYÇ (Türkiye Yükseköğretim Yeterlilikler Çerçevesiyle) uyumu mezunların bilgi, beceri ve yetkinlikleri göz önünde bulundurulmakta mıdır?

Cevap: Eğitim-Öğretim birimlerinden gelen cevaplarda %72 oranında uyumu mezunların bilgi, beceri ve yetkinlikleri göz önünde bulundurulduğu belirtilmiştir.

3.1.6. Birim/Programların yeterlilikleri (mezunların bilgi, beceri ve yetkinlikleri) ile ders öğrenme çıktıları arasında ilişkilendirme yapılmakta mıdır?

Cevap: Eğitim-Öğretim Birimlerinden gelen cevaplarda %77 oranında (mezunların bilgi, beceri ve yetkinlikleri) ile ders öğrenme çıktıları arasında ilişkilendirme yapıldığı düşünülmektedir.

3.1.7. Birim/Programlarda programların onayı, ilgili yönerge veya yönetmelik kapsamında yapılmakta mıdır?

Cevap: Birimlerden gelen cevaplara göre %94 oranında ilgili yönerge veya yönetmelik kapsamına uygun yapılmaktadır.

3.1.8. Birim / Programların eğitim amaçları ve kazanımları açık bir şekilde kamuoyu ( web sitesi, ilan, poster, afiş vb.) ile paylaşılmakta mıdır?

Cevap: Bu konuda %79 oranında eğitim amaçları ve kazanımları açık bir şekilde kamuoyu ile paylaşılmakta olduğu belirtilmiştir.

### 3.2 Öğrenci Merkezli Öğrenme, Öğretme ve Değerlendirme

3.2.1. Birim/Programlarda yer alan derslerin öğrenci iş yüküne dayalı kredi değerleri AKTS (Avrupa Kredi Transfer Sistemi) ile yapılmakta mıdır?

Cevap: Eğitim-Öğretim birimlerinden gelen cevaplarda %96 oranında yer alan derslerin öğrenci iş yüküne dayalı kredi değerleri AKTS ile yapılmaktadır.

3.2.2. Birim/Programlarda öğrencilerin YURT İÇİNDEKİ işyeri ortamlarında gerçekleştirebilecekleri uygulama ve stajların iş yükleri AKTS (Avrupa Kredi Transfer Sistemi) ile belirlenmekte midir?

Cevap: Eğitim-Öğretim birimlerinden gelen cevaplarda %74 oranında YURT İÇİNDEKİ işyeri ortamlarında gerçekleştirebilecekleri uygulama ve stajların iş yükleri AKTS ile belirlenmektedir.

3.2.3. Birim/Programlarda öğrencilerin YURT DIŞINDAKİ işyeri ortamlarında gerçekleştirebilecekleri uygulama ve stajların iş yükleri AKTS (Avrupa Kredi Transfer Sistemi) ile belirlenmekte midir?

Cevap: Eğitim-Öğretim Birimlerinden gelen cevaplarda %55 oranında YURT DIŞINDAKİ işyeri ortamlarında gerçekleştirebilecekleri uygulama ve stajların iş yükleri AKTS ile belirlenmekte olup stajları yurtdışına uygun olmayan birimler ortalamayı düşürmektedir.

3.2.4. Birim/Programların öğrencileri YURT İÇİNDEKİ işyeri ortamlarında gerçekleştirebilecekleri uygulama ve stajların iş yükleri toplam iş yüküne dâhil edilmekte midir?

Cevap: Birimlerden gelen genel cevaplara göre %64 oranında öğrencileri YURT İÇİNDEKİ işyeri ortamlarında gerçekleştirebilecekleri uygulama ve stajların iş yükleri toplam iş yüküne dâhil edilmektedir.

3.2.5. Birim/Programların öğrencileri YURT DIŞINDAKİ işyeri ortamlarında gerçekleştirebilecekleri uygulama ve stajların iş yükleri toplam iş yüküne dâhil edilmekte midir?

Cevap: Birimlerden gelen genel cevaplara göre %49 oranında öğrencileri YURT İÇİNDEKİ işyeri ortamlarında gerçekleştirebilecekleri uygulama ve stajların iş yükleri toplam iş yüküne dâhil edilmekte olduğu ifade edilmiş olup incelemeye alınıp geliştirilecektir.

3.2.6. Birim/Programların başarı ölçme ve değerlendirme yöntemi (BÖDY) hedeflenen ders öğrenme çıktıklarına ulaşıldığını göstermekte midir?

Cevap: Birimlerden gelen genel cevaplara göre %72 oranında başarı ölçme ve değerlendirme yöntemi hedeflenen ders öğrenme çıktıklarına ulaşıldığını göstermiştir.

3.2.7. Birim/Programlardaki öğrencinin devamsızlığını veya sınava girmesini engelleyen haklı ve geçerli nedenlerin oluşması durumunu kapsayan bir düzenleme (yönerge, yönetmelik vb.) var ve uygulanmakta mıdır?

Cevap: Eğitim-Öğretim birimlerinden gelen cevaplarda %96 oranında öğrencinin devamsızlığını veya sınava girmesini engelleyen haklı ve geçerli nedenleri tanımlayan düzenlemelere göre durum uygulanmaktadır.

3.2.8. Birim/Programlardaki özel yaklaşım gerektiren öğrenciler (engelli veya uluslararası öğrenciler) için gerekli düzenlemeler ( yönerge, yönetmelik vb.) var ve uygulanmakta mıdır?

Cevap: Birimlerden gelen genel cevaplara göre %78 oranında uygulandığı düşünülmektedir.

3.2.9. Birim/Programlardaki öğrenciler için burs sistemi ( yönerge, yönetmelik vb.) var ve uygulanmakta mıdır?

Cevap: Birimlerden gelen genel cevaplara göre %77 oranında sisteme uyulduğu belirtilmiştir.

3.2.10. Birim/Programların yürütülmesinde öğrencilerin aktif rol almaları teşvik edilmekte midir?

Cevap: Eğitim-Öğretim birimlerinden gelen cevaplarda %65 oranında öğrencilerin aktif rol almaları teşvik edilmektedir.

3.2.11. Birim/Programlarda doğru, adil ve tutarlı şekilde değerlendirmeyi güvence altına almak için süreçler (sınavların/notlandırmanın/derslerin tamamlanmasının/mezuniyet koşullarının önceden belirlenmiş ve ilan edilmiş kriterlere dayanması vb. ) önceden tanımlanmış süreçlerle (prosedür, talimat, iş akışı vb.) izlenmekte midir?

Cevap: Birimlerden gelen cevaplara göre %91 oranında izlendiği ifade edilmiştir.

### 3.3 Öğrencinin Kabulü ve Gelişimi, Tanınma ve Sertifikalandırma

3.3.1. Birim/Programlarda öğrencinin kabulü ile ilgili tüm süreçlerde (yönetmelik, yönerge, prosedür, talimat, iş akışı vb.) açık ve tutarlı kriterler uygulanmakta mıdır?

Cevap: Birimlerden gelen cevaplara göre %94 oranında öğrencinin kabulü ile ilgili tüm süreçlerde açık ve tutarlı kriterler uygulanmaktadır.

3.3.2. Birim/Programlarda öğrenci hareketliliğini teşvik etmek üzere ders ve kredi tanınması, diploma denkliği gibi konularda gerekli düzenlemeler ( yönerge, yönetmelik vb.) var ve uygulanmakta mıdır?

Cevap: Öğrenci hareketliliğini teşvik etmek üzere ders ve kredi tanınması, diploma denkliği gibi konularda gerekli düzenlemeler %92 oranında var ve uygulanmaktadır.

3.3.3. Birim/Programlarda öğrencilere yönelik akademik danışmanlık hizmetleri etkin bir şekilde yapılmakta mıdır?

Cevap: Genel cevaplara göre %90 oranında akademik danışmanlık hizmetleri yapılmaktadır.

3.3.4. Birim/Programlarda öğrencilere yönelik akademik gelişimini ölçülebilir yöntemlerle (sınav, mülakat, proje, performans değerlendirme vb.) izlenmekte midir?

Cevap: Eğitim-Öğretim birimlerinden gelen cevaplarda %96 oranında izlenmektedir.

3.3.5. Birim/Programlarda yeni öğrencilerin birim/ programa uyumlarının sağlanması için gerekli olan yöntemler (oryantasyon, etkinlik vb.) uygulanmakta mıdır?

Cevap: Genel değerlendirmeye göre %85 oranında yeni öğrencilerin birim/ programa uyumlarının sağlanması için gerekli olan uygun yöntemler uygulanmaktadır.

3.3.6. Birim/Programlarda başarılı öğrencinin birime/programa kazandırılması ve/veya öğrencinin programdaki akademik başarısı ödüllendirilmekte midir?

Cevap: Eğitim-Öğretim birimlerinden gelen cevaplarda %54 oranında öğrencinin akademik başarısı ödüllendirile bilmektedir.

3.3.7. Birim/Programlarda başarılı öğrencinin birime/programa kazandırılması ve/veya öğrencinin programdaki akademik başarısı teşvik edilmekte midir?

Cevap: Birimlerden gelen genel ortalamalara göre %64 oranında akademik başarısı teşvik edilmektedir.

3.3.8. Birim/Programlarda öğrencinin dersteki başarılı olma durumuna ve öğrencinin mezuniyet koşullarını sağlayıp sağlayamadığına ilişkin kararlar (yönerge, yönetmelik vb.) açık bir şekilde tanımlanıp uygulanmakta mıdır?

Cevap: Birimlerinden gelen cevaplarda %95 oranında öğrencinin dersteki başarılı olma durumuna ve öğrencinin mezuniyet koşullarını sağlayıp sağlayamadığına ilişkin kararlar açık bir şekilde yönetmeliklere uygun tanımlanıp uygulanmaktadır.

### 3.4 Eğitim-Öğretim Kadrosu

3.4.1. Birim/Programlarda eğitim-öğretim sürecini etkin şekilde yürütebilmek üzere yeterli sayıda ve nitelikte akademik kadro bulunmakta mıdır?

Cevap: Birimlerden gelen genel ortalamalara göre %54 oranında yeterli sayıda ve nitelikte akademik kadro bulunduğu ifade edilmektedir.

3.4.2. Birim/Programlarda eğitim-öğretim kadrosunun eğitsel performanslarının izlenmesi ve ödüllendirilmesine yönelik mekanizmalar (anket, performans değerlendirmesi vb.) var ve uygulanmakta mıdır?

Cevap: Birimlerden gelen cevaplara göre %45 oranında mekanizmalar var ve uygulandığı ifade edilmiştir.

3.4.3. Birim/Programdaki ders görevlendirmelerinde eğitim-öğretim kadrosunun yetkinlikleri ile ders içeriklerinin örtüşmesi (mezuniyeti/çalışma alanı/akademik uzmanlık alanı vb.) güvence altına (yeterli belgeler) alınmakta ve uygulanmakta mıdır?



Cevap: Birimlerinden gelen cevaplarda %82 oranında güvence altına alındığı belirtilmiştir.

3.4.4. Birim/Programda eğitim-öğretim kadrosunun mesleki gelişimlerini sürdürmek ve öğretim becerilerini iyileştirmek için olanaklar (yurt içi/yurt dışı eğitimler, konferans, seminer vb. için mali olanak) sunulmakta mıdır?

Cevap: Eğitim-öğretim kadrosunun mesleki gelişimlerini sürdürmek ve öğretim becerilerini iyileştirmek için olanaklar %54 oranında sunulmaktadır.

3.4.5. Birim/Programların, eğitim bileşeni kapsamındaki hedeflere ulaşmayı sağlayacak eğitim-öğretim kadrosunun, nitelik ve nicelik olarak sürdürülebilirliğini (kadro açılması ile)güvence altına alınmakta mıdır?

Cevap: Eğitim-öğretim kadrosunun, nitelik ve nicelik olarak sürdürülebilirliği %49 oranında güvence altına alınmış olduğu değerlendirilmiştir.

3.4.6. Birim/Programda eğitim-öğretim kadrosunun işe alınması, atanması ve yükselmeleri ile ilgili süreçler, kanun ve yönetmeliklere uygun bir şekilde uygulanmakta mıdır?

Cevap: Eğitim-öğretim kadrosunun işe alınması, atanması ve yükselmeleri ile ilgili süreçler, %95 oranında kanun ve yönetmeliklere uygun yapılmaktadır.

3.4.7. Birim/Programa dışarıdan ders vermek üzere öğretim elemanı seçimi ve davet edilme usulleri süreçler ile ilgili kanun ve yönetmeliklere uygun olarak yapılmakta mıdır?

Cevap: Birimlerinden gelen cevaplarda %95 oranında uyulmaktadır.

### 3.5 Öğrenme Kaynakları, Erişilebilirlik ve Destekler

3.5.1. Birim/Programların, eğitim-öğretimin etkinliğini arttırmak için gerekli donanımlar (derslik, bilgisayar laboratuvarı, kütüphane, toplantı salonu, programın özelliğine göre atölye, klinik, laboratuvar, tarım alanları, müze, sergi alanı, bireysel çalışma alanı, vb.) planlanıp uygulanmakta mıdır?

Cevap: Eğitim-öğretimin etkinliğini arttırmak için gerekli donanımlar ortalama %51 oranında planlanıp uygulanmaktadır.

3.5.2. Birim/Programdaki öğrencilere, sağlık hizmeti gibi destek hizmetler sunulmakta mıdır?

Cevap: Birimlerinden gelen cevaplarda %55 oranında sağlık hizmeti gibi destek hizmetlerinden yararlanılmaktadır.

3.5.3. Birim/Programlardaki öğrencilere psikolojik rehberlik, danışmanlık gibi destek hizmetler sunulmakta mıdır?

Cevap: Birimlerinden gelen cevaplarda %38 oranında öğrencilere psikolojik rehberlik, danışmanlık gibi destek hizmetler sunulmaktadır.

3.5.4. Birim/Programlarda öğrencilerin kullanımına yönelik tesis ve altyapılar (spor alanları, kütüphaneler vb) var ve kullanılmakta mıdır?

Cevap:Kullanımına yönelik tesis ve altyapılardan Öğrencilerin %53 oranında yararlanmaktadır.

3.5.5. Birim/Programlarda öğrencilerin mesleki gelişim ve kariyer (mezunlar ofisi, kariyer merkezi vb.) planlamasına yönelik destekler sağlanmakta mıdır?

Cevap: Öğrencilerin mesleki gelişim ve kariyer planlamasına yönelik destekler % 46 oranında sağlandığı ifade edilmiştir.

3.5.6. Birim/Programlarda öğrencilerin eğitim dışı ve deneyim edinmelerini gerektiren ilgili programlar için, birim dışı destek bileşenleri (staj ve işyeri eğitimi vb.) sağlanıp uygulanmakta mıdır?

Cevap: Öğrencilerin eğitim dışı ve deneyim edinmelerini gerektiren ilgili programlar için, birim dışı destek bileşenleri %47 oranında sağlanıp uygulanmaktadır.

3.5.7. Birim/Programlarda sunulan hizmetlerin/desteklerin kalitesi, etkinliği ve yeterliliği güvence altına (belge, sertifika vb) alınmakta mıdır?

Cevap: Birim/Programlardan gelen cevaplara göre %54 oranında hizmetlerin/desteklerin kalitesi, etkinliği ve yeterliliği güvence altına alınmış olduğu ifade edilmiştir.

3.5.8. Birim/Programlarda eğitim-öğretim sürecini etkin şekilde yürütebilmek üzere yeterli sayıda ve nitelikte akademik kadroları kullanılmakta mıdır?

Cevap: %62 oranında Yeterli sayıda ve nitelikte akademik kadrolar kullanılabilirliktedir.

3.5.9. Birim/Programlarda eğitim-öğretim kadrosunun eğitsel performanslarının izlenmesi (anket vb.) ve ödüllendirilmesine yönelik mekanizmalar mevcut ve uygulanmakta mıdır?

Cevap: Birimlerinden gelen cevaplarda %29 oranında eğitim-öğretim kadrosunun eğitsel performanslarının izlenmesi ve ödüllendirilmesine yönelik mekanizmalar mevcut ve uygulanmaktadır.

3.5.10. Birim/Programlarda öğrenci gelişimine yönelik sosyal, kültürel ve sportif faaliyetler desteği mevcut mudur?

Cevap: Öğrenci gelişimine yönelik sosyal, kültürel ve sportif faaliyetler desteği %47 oranında mevcuttur.

3.5.11. Birim/Programlarda finansal kaynakların gelirleri (devlet katkısı, döner sermaye, öz kaynaklar, SKS gelirleri, açık/uzaktan eğitim öğretim gelirleri, yaz okulu, araştırma kaynakları vb. ) şeffaf ve hesap verilebilirlik ilkesiyle mi dağılmaktadır?

Cevap: Birimlerin cevaplarına göre finansal kaynakların gelirleri %78 oranında şeffaf ve hesap verilebilirlik ilkesiyle dağıldığına inanılmaktadır.

3.5.12. Birim/Programlarda yıllık bütçenin öğrenim kaynakları ve öğrencilere sunulan destekler (burs, ücretsiz barınma, yemek, kütüphane hizmetleri, sosyal ve sportif olanaklar, öğrenci kulüpleri, engellilere sunulan hizmetler, ulaşım olanakları) açısından %'lik dağılımı şeffaf ve tanımlı süreçlerle planlanıp uygulanmakta mıdır?

Cevap: Eğitim-Öğretim birimlerinden gelen cevaplarda, yıllık bütçenin öğrenim kaynakları ve öğrencilere sunulan desteklerin dağılımı %71 oranında plana uygun dağıtılmaktadır.

3.5.13. Birim/Programların, özel yaklaşım gerektiren öğrenciler (engelli veya uluslararası öğrenciler) yeterli ve kolay ulaşılır öğrenme imkânları (Braaille) ile öğrenci desteğini sağlayacak gerekli ortam planlanıp uygulanmakta mıdır?

Cevap: Eğitim-Öğretim birimlerinden gelen cevaplarda özel yaklaşım gerektiren öğrenciler için yeterli ve kolay ulaşılır öğrenme imkânları ile öğrenci desteğini sağlayacak gerekli ortamlar %34 oranında planlanıp uygulanmaktadır.

3.5.14. Birim/Programlarda eğitim ve öğretim ile ilgili teknolojiler kullanılmakta mıdır?

Cevap: Eğitim-Öğretim birimlerinden gelen cevaplarda %64 oranında eğitim ve öğretim ile ilgili teknolojiler kullanılmaktadır.

### 3.6 Programların Sürekli İzlenmesi ve Güncellenmesi

3.6.1. Birim/Programlarda iç paydaşların (akademik, idari personel, öğrenciler) sürece katılımı sağlanarak programın gözden geçirilmesi ve değerlendirilmesi sağlanmakta mıdır?

Cevap: Eğitim-Öğretim birimlerinden gelen cevaplarda iç paydaşların sürece katılımı %69 oranında sağlanmaktadır.

3.6.2. Birim/Programlarda dış paydaşların (işveren, iş dünyası ve meslek örgütü temsilcileri, mezunlar, aileler, YÖK vb.) sürece katılımı sağlanarak programın gözden geçirilmesi ve değerlendirilmesi sağlanmakta mıdır?

Cevap: Eğitim-Öğretim birimlerinden gelen cevaplarda dış paydaşların sürece katılımı %29 oranında sağlanmaktadır.

3.6.3. Birim/Programlarda değerlendirme sonuçları (anket vb.) , programın güncellenmesinde ve sürekli iyileştirilmesinde kullanılmakta mıdır?

Cevap: Eğitim-Öğretim birimlerinden gelen cevaplarda değerlendirme sonuçları %38 oranında programın güncellenmesinde ve sürekli iyileştirilmesinde kullanılmaktadır.

3.6.4. Birim/Programlarda yapılan iyileştirme ve değişiklikler konusunda iç paydaşlar bilgilendirilmekte midir?

Cevap: Eğitim-Öğretim birimlerinden gelen cevaplarda iç paydaşlar yapılan iyileştirme ve değişiklikler konusunda %74 oranında bilgilendirilmektedir.

3.6.5. Birim/Programlarda yapılan iyileştirme ve değişiklikler konusunda dış paydaşlar bilgilendirilmekte midir?

Cevap: Eğitim-Öğretim birimlerinden gelen cevaplarda dış paydaşlar yapılan iyileştirme ve değişiklikler konusunda %43 oranında bilgilendirilmektedir.

3.6.6. Birim/Programlarda kurum, mezunların işe yerleşme oranlarının yıllar içindeki değişimini göz önüne alarak iyileştirme çalışmalarını yürütmekte midir?

Cevap: Eğitim-Öğretim birimlerinden gelen cevaplarda %29 oranında iyileştirme çalışmalarını yürütmektedir.

3.6.7. Birim/Programların eğitim amaçları ve öğrenme çıktılarına (mezunların bilgi, beceri ve yetkinlikleri) ilişkin taahhütleri güvence altına (yazılım ve laboratuvar vb.) alınmakta mıdır?  
Cevap: Birimlerinden gelen cevaplarda eğitim amaçları ve öğrenme çıktılarına ilişkin taahhütler %49 oranında güvence altına alınmaktadır.

3.6.8. Birim/Programların eğitim amaçlarına ilişkin hedeflerine ulaştığını; öğrencilerin ve toplumun ihtiyaçlarına cevap verdiği izlenmekte midir?  
Cevap: Birimlerinden gelen cevaplarda eğitim amaçlarına ilişkin hedefleri %39 oranında toplumun ihtiyaçlarına cevap verdiği izlenmektedir.

3.6.9. Birim/Programların eğitim amaçlarına ilişkin hedeflerine ulaştığını; öğrencilerin ve toplumun ihtiyaçlarına cevap verdiği ölçülmekte midir?  
Cevap: Birimlerinden gelen cevaplarda eğitim amaçlarına ilişkin hedefleri %31 oranında toplumun ihtiyaçlarına cevap verdiği ölçülmektedir.

3.6.10. Birim/Programlarda gözden geçirme faaliyetleri önceden belirlenmiş yöntemlerle (toplantılar, yönetmelik vb.) belirlenmekte midir?  
Cevap: Birimlerinden gelen cevaplarda %75 oranında önceden belirlenmiş toplantılar, yönetmelik vb yöntemlerle belirlenmektedir.

3.6.11. Birim/Programlarda gözden geçirme faaliyetlerine katkı veren iç paydaşlar belirlenmiş ve karar verme sürecindeki aşamalara katılmakta mıdır?  
Cevap: Birimlerinden gelen cevaplarda gözden geçirme faaliyetlerine katkı veren iç paydaşlar belirlenmiş ve karar verme sürecindeki aşamalara %58 oranında katılmaktadır.

3.6.12. Birim/Programlarda gözden geçirme faaliyetlerine katkı veren dış paydaşlar belirlenmiş ve karar verme sürecindeki aşamalara katılmakta mıdır?  
Cevap: Birimlerinden gelen cevaplarda gözden geçirme faaliyetlerine katkı veren dış paydaşlar düşük oranda belirlendiği ve karar verme sürecindeki aşamalara %18 oranında katılmaktadır.

## 4.ARAŞTIRMA VE GELİŞTİRME

Üniversitemizin araştırma sürecinin değerlendirmesinin yapılması için yol gösterici olarak aşağıda belirtilmiş sorular birimlerimize farkındalık ve bilinç oluşturmak için hazırlanarak M.Ü. Kalite koordinatörlüğünce gönderilmiş ve birimlerden gelen cevaplara göre değerlendirilmiştir. (Bakınız **EK.İI** Araştırma-Geliştirme İç Değerlendirme Sorularının Yüzdelik Oranları)

### 4.1 Araştırma Stratejisi ve Hedefleri

4.1.1. Birim/Programın araştırma stratejisi, hedefleri ve bu hedeflerin kimler tarafından gerçekleştirileceği belirlenmiş midir?

Cevap: Birimlere ait araştırma stratejileri üst yönetim önderliğinde bölüm öğretim elemanlarının önerisiyle toplantılarla belirlendiği bunun için Enstitülerin %66, Fakültelerin %57; Ön lisans olan MYO'ların %60, genel ortalama %61 oranında araştırma stratejilerinin belirlenmiş olduğu ifade edilmiştir.

4.1.2. Birim/Programın araştırma stratejisi ve hedefleri yıllık bazda gözden geçirilmekte midir?  
Cevap: Birim/Programın araştırma stratejisi ve hedefleri %67 oranında gözden geçirilmektedir.

4.1.3. Birim/Programın araştırma stratejisi Birim/Programlar arası bütünselliği ve çok boyutluluğu var mıdır?

Cevap: Araştırma stratejisi, bütünselliği ve çok boyutluluğu Birim/Program bazında %62 oranında uygulanmaktadır.

4.1.4 Birim/Program içinde araştırmada öncelikli alanlar belirlenmiş midir?

Cevap: Birim/Program içinde araştırmada öncelikli alanlar %68 oranında belirlenmiştir.

4.1.5. Birim/Program, araştırmada öncelikli alanları ile ilgili araştırma faaliyetlerinde bulunmakta mıdır?

Cevap: Enstitülerde %53, Fakülte ve Yüksek Okullarda %58, Meslek Yüksek Okullarında %50 ve tüm Birim/Program bazında %54 oranında araştırmada öncelikli alanları ile ilgili araştırma faaliyetlerinde bulunmaktadır.

4.1.6 Birim / Programlarda araştırmada öncelikli alanlarda UYGAR (Uygulama ve Araştırma Merkezleri) var mıdır?

Cevap: Birimlerden gelen verilere göre %15 oranında uygulanmaktadır.

4.1.7 Birim / Programda (UYGAR-) varsa bu merkezlerin hedefleri belirlenmiş izlenmekte ve değerlendirilmekte midir?

Cevap: Birimlerden gelen verilere göre %13 oranında merkezlerin hedefleri belirlenmiş izlenmekte ve değerlendirilmektedir.

4.1.8 Birim/Programın araştırmada öncelikli alanları ile ilgili, iç paydaşların (akademik ve idari personel, öğrenciler) önerileri doğrultusunda, bilimsel ve/veya sektörel toplantılar düzenlenmekte midir?

Cevap: Birimlerden gelen verilere göre öncelikli alanları ile ilgili, iç paydaşların (işveren, iş dünyası ve meslek örgütü temsilcileri, mezunlar, aileler. YÖK vb.) önerileri doğrultusunda %46 oranında bilimsel ve/veya sektörel toplantılar düzenlenmektedir.

4.1.9 Birim / Programın araştırmada öncelikli alanları ile ilgili, dış paydaşların önerileri doğrultusunda, bilimsel ve/veya sektörel toplantılar düzenlenmekte midir?

Cevap: Birimlerden gelen verilere göre dış paydaşların önerileri doğrultusunda %41 oranında bilimsel ve/veya sektörel toplantılar düzenlenmektedir.

4.1.10 Birim/Programın araştırma faaliyetleri ve diğer akademik faaliyetleri (eđitim-öđretim, topluma hizmet) arasında etkileşim bulunmakta mıdır?

Cevap; Birimlerden gelen cevaplara göre araştırma faaliyetleri ve diğer akademik faaliyetleri arasında %64 oranında etkileşim bulunduğu belirtilmiştir.

4.1.11 Birim/Programın araştırma faaliyetleri ve diğer akademik faaliyetlerine yönelik bir stratejisi var ve uygulanmakta mıdır?

Cevap; Birimlerden gelen cevaplara göre %61 oranında araştırma faaliyetleri ve diğer akademik faaliyetlerine yönelik stratejinin olduđu ve uygulandıđı belirtilmiştir.

4.1.12 Birim / Program, araştırma stratejisinin bir parçası olarak araştırma faaliyetlerini desteklemekte midir?

Cevap: Araştırma stratejisinin bir parçası olarak araştırma faaliyetleri %71 oranında desteklenmektedir.

4.1.13 Birim / Programlar arası araştırma faaliyetleri destekleniyorsa araştırmalara uygun platformlar (ortak çalışma alanları) geliştirilmekte midir?

Cevap: Birimlerden gelen verilere göre %46 oranında araştırmalara uygun ortak çalışma alanları geliştirilmektedir.

4.1.14 Birimler / Programlar arası araştırma faaliyetleri çıktıları (proje raporu, yayın, patent vb.) izlenmekte midir?

Cevap: Birimlerden gelen verilere göre araştırma faaliyetleri çıktıları %53 oranında izlenmektedir.

4.1.15 Birim / Program, araştırma stratejisi olarak disiplinler arası ve/veya çok disiplinli araştırma faaliyetlerini desteklemekte midir?

Cevap: Birimler disiplinler arası araştırma faaliyetlerini %48 oranında desteklemektedir.

4.1.16 Birimler / Programlarda disiplinler arası ve/veya çok disiplinli araştırma faaliyetleri destekleniyorsa bu tür araştırmalara uygun platformlar (çalışma ortamları) geliştirilmekte midir?

Cevap: Birimlerden gelen cevaplara göre bu tür araştırmalara uygun platformlar %29 oranında geliştirilmektedir.

4.1.17 Birimler / Programlarda disiplinler arası ve/veya çok disiplinli araştırma faaliyetleri destekleniyorsa bu tür araştırmaların çıktıları izlenmekte ve değerlendirilmekte midir?

Cevap: Birimlerden gelen verilere göre %39 oranında bu tür araştırmaların çıktıları izlenmekte ve değerlendirilmektedir.

4.1.18 Birim Programda yapılan araştırmaların bölgesel/ulusal açıdan bakıldığında ekonomik ve sosyo-kültürel katkısı değerlendirilmekte midir?

Cevap: Birim ve programlardan gelen cevaplara göre yapılan araştırmaların bölgesel/ulusal açıdan bakıldığında ekonomik ve sosyo-kültürel katkısı %37 oranında değerlendirilmektedir.

4.1.19 Birim Programda yapılan arařtırmaların sosyo ekonomik-kültürel dokuya katkısı teřvik edilmekte midir?

Cevap: Birim ve programlardan gelen cevaplara göre yapılan arařtırmaların bölgesel/ulusal aıdan bakıldığında ekonomik ve sosyo-kültürel katkısı %52 oranında teřvik edilmektedir.

4.1.20 Birim/Programın, arařtırmada etik deęerleri benimsetme ile ilgili giriřimler (Etik Komisyonu, İntihali önlemeye yönelik özel yazılımlar, vs.) gerekleřtirilmekte midir?

Cevap: Birim/Programın anlaşmalı olduęu yazılımların (urkund, turnitin vb) kullanılması desteklenmektedir. Birimlerin %58'si arařtırmada etik deęerleri benimsetme ile ilgili giriřimleri gerekleřtirmektedir.

4.1.21 Birim/Program tarafından verilen doktora derecesi ile akademik ortamda iř bulan öęrenci kaydı tutulmakta mıdır?

Cevap: Cevaplardan % 22 oranında öęrenci kaydı tutma oranı olduęu görölmektedir.

4.1.22.Arařtırmaların ıktıları (proje raporu, yayın, patent vb.) teřvik amacıyla ödüllendirilmekte midir?

Cevap: Birimlerden gelen cevaplara göre %57 oranında arařtırmaların ıktıları teřvik amacıyla ödüllendirilmektedir.

4.1.23 Birim / Programlarda arařtırma fırsatları ile ilgili gerekli bilgi paylařımı (web sitesi, brořür, afiř vs...) yapılmakta mıdır?

Cevap: Arařtırma fırsatları ile ilgili gerekli bilgi paylařımı %56 oranında yapılmaktadır.

4.1.24. Birim / Programlarda verilen doktora derecelerinin eřitlilięi ve doktora öęrencilerinin YURTİİ üniversitelerde öęretim görevlisi olarak iře bařlama oranları takip edilmekte midir?

Cevap: Birimlerden gelen cevaplara göre %19 oranında doktora derecelerinin eřitlilięi ve doktora öęrencilerinin YURTİİ üniversitelerde öęretim görevlisi olarak iře bařlama sayıları takip edilmektedir.

4.1.25 Verilen doktora derecelerinin eřitlilięi ve doktora öęrencilerinin yurtdıřı üniversitelerde öęretim görevlisi olarak iře bařlama oranları takip ediliyor mu? Birim/Program tarafından verilen doktora derecesi ile akademik ortamda iř bulan öęrencilerin oranı nedir?

Cevap: Doktora öęrencilerinden yurtdıřında iř bulanların %18 doktora derecelerinin eřitlilięi ve doktora öęrencilerinin YURTDIřI üniversitelerde öęretim görevlisi olarak iře bařlama sayıları takip edilmektedir.

4.1.26 Birim/Programda temel ve uygulamalı arařtırma yapılmakta mıdır?

Cevap: Birim/programlardan gelen verilere göre %66 oranında temel ve uygulamalı arařtırma yapıldığı belirtilmiřtir.

4.1.27 Birim / Program, yerel/bölgesel/ulusal kalkınma hedefleriyle kendi arařtırma stratejileri arasında bir baę kurmakta mıdır?

Cevap: Birimlerden gelen cevaplara göre %36 oranında yerel/bölgesel/ulusal kalkınma hedefleriyle kendi araştırma stratejileri arasında bağ kurulmaktadır.

4.1.28 Birim / Programda araştırma faaliyetleri desteklenmekte midir?

Cevap: Birimlere göre %70 oranında araştırma faaliyetleri desteklenmekte görüşünü bildirmişlerdir.

4.1.29 Birim/Program, öncelikleri kapsamındaki araştırma faaliyetlerinin nicelik ve nitelik olarak sürdürülebilirliği (yönerge ve yönetmeliklerle) güvence altına alınmakta mıdır?

Cevap: Birim/programlardan gelen verilere göre %59 oranında güvence altına alınmaktadır.

## 4.2 Araştırma Kaynakları

4.2.1 Birim/Programın fiziki/teknik altyapısı ve mali kaynakları, araştırma öncelikleri kapsamındaki faaliyetleri gerçekleştirmek için uygunluğu ve yeterliliği incelenmekte midir?

Cevap: Birim/programlardan gelen verilere göre birimlerin fiziki/teknik altyapısı ve mali kaynaklarının %38 oranında uygunluğu ve yeterliliği incelenmektedir.

4.2.2. Birim/Program araştırma geliştirme faaliyetleri için fiziki teknik altyapı ve mali kaynak oluşturmasına yönelik politikası uygun şekilde kullanılmakta mıdır?

Cevap: Araştırma geliştirme faaliyetleri için fiziki/teknik altyapının ve mali kaynakların oluşturulmasına ve uygun şekilde kullanımına yönelik politikalar %55 oranında uygun şekilde kullanılmaktadır.

4.2.3. Birim/Program içi kaynakların araştırma faaliyetlerine tahsisine yönelik açık kriterler mevcut mudur?

Cevap: Birimler bu konuda %66 oranında araştırma faaliyetlerine tahsisine yönelik açık kriterler mevcuttur.

4.2.4 Birim/Programda araştırmacılarının iç paydaşlar (akademik, idari personel, öğrenciler) ile işbirliği sağlanmakta mıdır?

Cevap: Birimler bu konuda %61 oranında iç paydaşlarla işbirliği sağlamaktadır.

4.2.5 Birim/Programda araştırmacılarının dış paydaşlarla (işveren, iş dünyası ve meslek örgütü temsilcileri, mezunlar, aileler, YÖK vb.) işbirliği sağlanmakta mıdır?

Cevap: Birimler bu konuda %47 oranında dış paydaşlarla işbirliği sağlamaktadır.

4.2.6 Birim/Programda değerlendirme yılı içinde tamamlanan ya da devam eden araştırma faaliyetlerinin sonuçlarını [çıktılarını] veya kısa vadede beklenen sonuçları izlenmekte ve değerlendirilmekte midir?

Cevap: Birimler değerlendirme yılı içinde tamamlanan ya da devam eden araştırma faaliyetlerinin sonuçlarını [çıktılarını] veya kısa vadede beklenen sonuçlar %53 oranında izlenmekte ve değerlendirilmektedir.



4.2.7 Birim / Programda araştırma çalışmaları için üniversite dışı fonların miktarını arttırmaya yönelik stratejileri var mıdır?

Cevap: Birimlerin %19 oranında araştırma çalışmaları için üniversite dışı fonların miktarını arttırmaya yönelik stratejileri olduğunu belirtmiştir.

4.2.8 Birim / Programda araştırma fonlarını kullanmaları için araştırmacıları teşvik etmek üzere çeşitli (ticari) faaliyetler gerçekleştirmekte midir?

Cevap: Birim/Programda araştırma fonlarını kullanmaları için araştırmacıları teşvik etmek üzere %8'i çeşitli (ticari) faaliyetler gerçekleştirmektedir.

4.2.9 Birim / Program, kaynakların etkin/verimli kullanımı sağlamak ve ilave kaynak temin edebilmek için iç paydaş (akademik, idari personel, öğrenciler) ile işbirliği yapılmakta mıdır?

Cevap: Birimlerin %43'ü kaynakların etkin/verimli kullanımını sağlamak ve ilave kaynak temin edebilmek için iç paydaş ile işbirliği yapmaktadır.

4.2.10 Birim / Program, kaynakların etkin/verimli kullanımı sağlamak ve ilave kaynak temin edebilmek için dış paydaş (işveren, iş dünyası ve meslek örgütü temsilcileri, mezunlar, aileler, YÖK vb.) paydaşlarla işbirliği yapılmakta mıdır?

Cevap: Birimlerin %37'si kaynakların etkin/verimli kullanımı sağlamak ve ilave kaynak temin edebilmek için dış paydaş ile işbirliği yapılmaktadır.

4.2.11 Birim/Program dışından sağlanan mevcut dış destek (proje desteği, bağış, sponsorluk vb.)stratejik hedefleri ile uyumlu ve yeterli midir?

Cevap: Birimlerin birim dışından sağlanan mevcut dış destekleri %23 oranında stratejik hedefleri ile uyumlu ve yeterlidir.

4.2.12 Birim/Program, araştırma faaliyetlerinin etik kurallara (uygun bütçe) uygun olarak yürütülmesini sağlamak için destek sunmakta mıdır?

Cevap: Birimlerden gelen verilere göre %50 oranında destek sunulmaktadır.

4.2.13 Birim/Program, araştırma bileşeni ile ilgili hedefleri kapsamında ihtiyaç duyulan kaynakların (fiziki/teknik altyapı, mali kaynaklar) sürdürülebilirliğini sağlanarak uygulanmakta mıdır?

Cevap: Birimlerimizce araştırma bileşeni ile ilgili hedefler kapsamında ihtiyaç duyulan kaynakların sürdürülebilirliği %49 oranında sağlanarak uygulanmaktadır.

4.2.14 Birim/Program içi kaynakların (Laboratuvar, atölye vb) araştırma faaliyetlerine tahsisine yönelik açık kriterler mevcut mudur? .

Cevap: Birimlerden gelen cevaplara göre %54 oranında açık kriterler mevcuttur.

4.2.15 Birim/Program içi kaynakların araştırma faaliyetlerine tahsisine yönelik açık kriterlerin (prosedür, talimat, iş akışı) belirlenmesine yönelik çalışma yapılmakta mıdır?

Cevap: Birimlerden gelen cevaplara göre %50 oranında açık kriterlerin belirlenmesine yönelik çalışma yapılmaktadır.

4.2.16 Birim/Program ii kaynakların arařtırma faaliyetlerine tahsisine ynelik aık kriterler belirli dzenli aralıklarla gzden geirilmekte midir?

Cevap: Birimlerden gelen cevaplara gre arařtırma faaliyetlerine tahsisine ynelik aık kriterler %50 oranında belirli dzenli aralıklarla gzden geirilmektedir.

4.2.17 Birim/Programın arařtırma ncelikleri ile uyum, (ok ortaklı/disiplinli arařtırmalar, Birim/Programlar arası ve/veya uluslararası ortaklıklar, lisansst alıřmalar, temel arařtırma, uygulamalı arařtırma, deneysel geliřtirme, ıktı/performans vb) arařtırma faaliyetlerine Birim/Program ii kaynak tahsisine ynelik ncelikler (ynerge, ynetmelik) mevcut olup uygulanmakta mıdır?

Cevap: Birimlerden gelen cevaplara gre %39 oranında mevcut ve uygulanmaktadır.

### 4.3 Arařtırma Kadrosu

4.3.1. Birim/Program, iře alınan/atanan arařtırma personelinin gerekli yetkinlięe sahip olmasını gvence altına (ynerge ve ynetmeliklerle) almakta mıdır?

Cevap: Arařtırma personeli personel kanun ve ynetmelikleri ile diploma denklięi ve yeterlilięine gre n arařtırma ve sınavlarla alım yapılmaktadır. Birimlerden gelen cevaplara gre %69 oranında bu sistem gvence altına alınmaktadır.

4.3.2. Birim/Programda, arařtırma kadrosunun yetkinlięi llmekte ve deęerlendirilmekte midir?

Cevap: Deęerlendirmenin objektiflięi bakımından arařtırma kadrosunun yetkinlięi %73 oranında llmekte ve deęerlendirilmektedir.

4.3.3. Birim/Programda arařtırma kadrosunun yetkinlięinin geliřtirilmesi ve iyileřtirmesi iin gerekli imknlar (BAP Destekleri, kongre, proje vb.) sunulmakta mıdır?

Cevap: Arařtırma kadrosunun yetkinlięinin geliřtirilmesi ve iyileřtirmesi iin birimlere gre %86 oranında BAP Destekleri, kongre, proje vb. imkn sunulmaktadır.

4.3.4. Birim/Programda arařtırma kadrosuna ynelik; arařtırma, teknoloji geliřtirme veya sanat faaliyetleri arařtırma performansı (Bilimsel bařarı desteęi motivasyon desteęi) teřvik edilmekte midir?

Cevap: Birimlerden gelen cevaplara gre %75 oranında ilgili konularda bilimsel bařarı desteęi ve motivasyon desteęi teřvik edilmektedir.

4.3.5. Birim/Programda atama ve ykseltme usullerinde (Arařtırma yetkinlięi deęerlendirilmesi) arařtırma performansının yeri aık Őekilde tanımlanmıř mıdır?

Cevap: Birimlerce arařtırma yetkinlięi deęerlendirilmesi kapsamında arařtırma performansının yeri %79 oranında tanımlanmıřtır.

4.3.6. Birim/Programda arařtırma faaliyetlerine ynelik olarak yapılan deęerlendirmelerin sonuları (i izlem, Birim/Program adresli yayınlar, proje, tez vb.) doktora verileri yayımlanmakta mıdır?

Cevap: İlgili değerlendirme sonuçlarına yönelik olarak birimler %65 oranında doktora verilerini yayımlamaktadır.

4.3.7 Birim/Programda araştırma kadrosunun atama ve yükseltme sürecinde araştırma performansı değerlendirilmekte midir?

Cevap: Atama ve yükseltme sürecinde araştırma kadrosunun atama ve yükseltme sürecinde araştırma performansı % 84 oranında değerlendirilmektedir.

4.3.8 Birim/Programda araştırma bileşeni kapsamındaki hedeflerine ulaşmayı sağlayacak araştırma kadrosunun, nicelik ve nitelik olarak sürdürülebilirliği güvence (yönerge ve yönetmeliklerle) altına alınmakta mıdır?

Cevap: Birimlerden gelen cevaplara göre % 67 oranında araştırma kadrosunun, nicelik ve nitelik olarak sürdürülebilirliği güvence altına alınmaktadır.

#### 4.4 Araştırma Performansının İzlenmesi ve İyileştirilmesi

4.4.1. Birim/Programın araştırma performansı etkinlik düzeyi/performansı verilere dayalı ve düzenli aralıklarla ölçülmekte ve değerlendirilmekte midir?

Cevap: Birimlerden gelen cevaplara göre %57 oranında araştırma performansı ölçümü düzenli aralıklarla ölçülmekte ve değerlendirilmektedir.

4.4.2 Birim/Programın mevcut araştırma faaliyetleri araştırma performansının değerlendirilmesinde, araştırma hedefleriyle uyumu ve bu hedeflerin sağlanmasına katkısı, kalite göstergesi olarak değerlendirilmekte ve izlenmekte midir?

Cevap: Araştırma hedefleriyle uyumu ve bu hedeflerin sağlanmasına katkısı %55 oranında kalite göstergesi olarak değerlendirilmekte ve izlenmektedir.

4.4.3. Birim/Programda araştırmaların kalitesinin değerlendirilmesi ve izlenmesine yönelik bir sistem var olup uygulanmakta mıdır?

Cevap: Birimlerden gelen cevaplara göre %44 oranında kalitenin değerlendirilmesi ve izlenmesine yönelik sistem uygulanmaktadır.

4.4.4. Birim/Programda araştırmaların kalitesinin değerlendirilmesi ve izlenmesine yönelik uygulanabilirlikleri takip edilmekte midir?

Cevap: Birimlerden gelen cevaplara göre araştırmaların kalitesinin değerlendirilmesi ve izlenmesine yönelik uygulanabilirlikleri %36 oranında takip edilmektedir.

4.4.5 Birim / Programda araştırma performansının değerlendirilmesinde, doktora programlarına yönelik bilgiler (doktora programlarına kayıtlı öğrenci ve mezun sayıları, mezunların akademik ortamda ve/veya sanayi kuruluşlarında çalışma oranları, yurt içi ve yurt dışında çalışma oranları vb.) kalite yönünden değerlendirilmekte ve izlenmekte midir?

Cevap: Birimlerden gelen verilere göre %27 oranında kalite yönünden değerlendirilmekte ve izlenmektedir.

4.4.6 Birim/Program bölge, ülke ve dünya ekonomisine katkı (Ranking sistemleri-QS, Times Higher Education URAP vb.) sağlamakta mıdır?

Cevap: Birimlerden gelen verilere göre %15 oranında katkı sağlandığı düşünülmektedir.

4.4.7 Birim/Programda araştırma performansının değerlendirilmesinde, bölge, ülke ve dünya ekonomisine katkıları, kalite göstergesi olarak değerlendirilmekte ve izlenmekte midir?

Cevap: Birimlerden gelen verilere göre %14 oranında araştırma performansının değerlendirilmesinde, bölge, ülke ve dünya ekonomisine katkıları, kalite göstergesi olarak değerlendirilmekte ve izlenmektedir.

4.4.8 Birim/Program, araştırma performansının hedeflerine ulaşmasındaki yeterliliğini, gözden geçirmekte olup uygulamakta mıdır?

Cevap: Birimlerin cevaplarına göre %42 oranında hedeflere ulaşmada yeterliliği gözden geçirilip uygulanmaktadır.

4.4.9 Birim/Program tarafından performans iyileştirmesi gerçekleştirilmekte midir?

Cevap: Performans iyileştirmesi %59 oranında gerçekleştirilmektedir.

4.4.10 Birim/Program araştırma faaliyetlerinin diğer akademik faaliyetler (eğitim, öğretim, topluma hizmet) arasındaki yeri tanımlanmış mıdır?

Cevap: Birimlerden gelen verilere göre araştırma faaliyetlerinin diğer akademik faaliyetler arasındaki yeri %67 oranında tanımlanmıştır.

4.4.11 Birim/Program araştırma hedefleri tanımlanmış mıdır?

Cevap: Birimlerden gelen verilere göre araştırma faaliyetleri %64 oranında tanımlanmıştır.

4.4.12 Birim/Program araştırma hedefleri tanımlanmış ise düzenli periyodlarla gözden geçirilmekte midir?

Cevap: Birimlere göre tanımlanmış olan araştırma hedefleri %46 oranında düzenli periyodlarla gözden geçirilmektedir.

## 5. YÖNETİM SİSTEMİ

*“Kurum misyon ve hedeflerine nasıl ulaşmaya çalışıyor?”* sorusuna yanıt oluşturmak üzere kurumun yönetim/organizasyonel süreçleri ve faaliyetlerinin neler olduğunun anlatılması ve buna ilişkin değerlendirmenin yapılması konusunda aşağıdaki sorular birimlere gönderilmiş cevaplara göre sorular değerlendirilmiştir.

(Bakınız **EK.III** Yönetim Sistemi İç Değerlendirme Sorularının Yüzdelik Oranları)

## 5.1 Yönetim ve İdari Birimlerin Yapısı

5.1.1. Birim/Programların, yönetim ve idari yapılanmasında yönetim modeli olarak merkez kaç yönetim (Dekanlık ya da Müdürler aracılığı ile yönetim) modeli var ve uygulanmakta mıdır?

Cevap: Birim/Programlarda merkez kaç yönetim modeli % 96 oranında uygulanmaktadır.

5.1.2. Birim/Programlar, iç kontrol standartlarına uyum eylem planını etkin düzeyde uygulamaktadır mıdır?

Cevap: Birim/Programlarda iç kontrol standartlarına uyum eylem planı % 73 oranında uygulanmaktadır.

5.1.3. Birim/Programların, eğitim-öğretim ve araştırma faaliyetlerinin operasyonel süreçlerini yönetmekte kullandığı bir doküman sistemi (prosedür, talimat, iş akışları vb.) bulunmaktadır mıdır?

Cevap: Eğitim-öğretim ve araştırma faaliyetlerinin operasyonel süreçlerini yönetmekte kullandığı doküman sistemi % 71 oranında uygulanmaktadır.

5.1.4. Birim/Programların, eğitim-öğretim ve araştırma faaliyetlerinin idari/destek süreçlerini yönetmekte kullandığı doküman sistemi ( iş akış sistemi, ebys vs.) bulunmaktadır mıdır?

Cevap: Eğitim-öğretim ve araştırma faaliyetlerinin idari/destek süreçlerini yönetmekte kullandığı doküman sistemi % 91 oranında uygulanmaktadır.

## 5.2 Kaynakların Yönetimi

5.2.1 Birim/Programlarda, insan kaynakları yönetimi doğru zaman ve doğru yerde etkin olarak gerçekleştirilmekte midir?

Cevap: Birim/Programlarda, %65 oranında insan kaynakları yönetimi doğru zaman ve doğru yerde etkin olarak gerçekleştirilmektedir.

5.2.2 Birim/Programlarda, insan kaynakları yönetiminde benimsenen bir yönetim modeli hiyerarşik yapı bulunmakta mıdır?

Cevap: Birim/Programlarda, % 81 oranında insan kaynakları yönetiminde benimsenen hiyerarşik yapı bulunmaktadır.

5.2.3 Birim/Programların, İdari ve destek hizmetlerinde görev alan personelin eğitim ve liyakatlarının üstlendikleri görevlerle uyumunu sağlamak üzere benimsediği bir yönetim modeli (İl Yardım, afet, yangın vb. eğitilmiş sorumlular listesi) bulunmakta mıdır?

Cevap: Birim/Programlarda, % 72 oranında İdari ve destek hizmetlerinde görev alan personelin eğitim ve liyakatlerinin üstlendikleri görevlerle uyumunu sağlamak üzere benimsediği bir yönetim modeli bulunmaktadır.

5.2.4 Birim/Programlarda, mali kaynakların yönetimi için uygulanan bir sistem (bütçe harcama kalemleri) bulunmakta mıdır?

Cevap: Birim/Programlarda, % 89 oranında mali kaynakların yönetimi için uygulanan bir sistem bulunmaktadır.

5.2.5 Birim/Programlarda, mali kaynakların yönetimi etkin olarak gerçekleştirilmekte midir?

Cevap: Birim/Programlarda, % 90 oranında mali kaynakların yönetimi etkin olarak gerçekleştirilmektedir.

5.2.6 Birim/Programlarda, taşınır ve taşınmaz kaynakların yönetimi için uygulanan bir kayıt sistemi bulunmakta mıdır?

Cevap: Birim/Programlarda, % 96 oranında taşınır ve taşınmaz kaynakların yönetimi için uygulanan bir kayıt sistemi bulunmaktadır.

5.2.7 Birim/Programlarda, taşınır ve taşınmaz kaynakların yönetimi gününde ve etkin olarak gerçekleştirilmekte midir?

Cevap: Birim/Programlarda,% 87 oranında taşınır ve taşınmaz kaynakların yönetimi gününde ve etkin olarak gerçekleştirilmektedir.

### 5.3 Bilgi Yönetim Sistemi

5.3.1. Birim/Programlarda kullanılan bilgi yönetim sisteminde, eğitim ve öğretim faaliyetlerine yönelik olarak öğrencilerin; demografik (kız, erkek vb.) bilgilerini, gelişimini ve başarı oranını, program memnuniyetini vb. konuların en az birini kapsamakta mıdır?

Cevap: Birim/Programlarda kullanılan bilgi yönetim sisteminde, eğitim ve öğretim faaliyetlerine yönelik olarak öğrencilerin; demografik (kız, erkek vb.) bilgilerini, gelişimini ve başarı oranını, program memnuniyetini vb. konuların en az birini % 71 oranında kapsamaktadır.

5.3.2 Birim/Programlarda kullanılan bilgi yönetim sisteminde, Ar-Ge faaliyetlerine yönelik olarak araştırma kadrosunun; ulusal/uluslararası dış kaynaklı proje sayısını ve bütçesini, yayımlarının nicelik ve niteliğini, aldığı patentlerini, sanat eserlerini vb. konularının en az birini kapsamakta mıdır?

Cevap: Birimlerden gelen cevaplara göre % 58 oranında konuların en az birini kapsamaktadır.

5.3.3 Birim/Programlarda kullanılan bilgi yönetim sisteminde, mezunlara yönelik olarak mezunların; istihdam sayılarını, istihdamın sektörel ve oransal dağılımını, niteliklerini, vb. konuların en az birini kapsamakta mıdır? (Mezun izleme bilgi sistemi)

Cevap: Birimlerden gelen cevaplara göre % 33 oranında konuların en az birini kapsamaktadır.

5.3.4 Birim/Programlardaki kurumsal iç ve dış değerlendirme sürecine yönelik bilgiler, bilgi yönetim sisteminde, belli periyotlarda veri olarak toplanmakta ve uygulanmakta mıdır?

Cevap: Birim/Programlardaki kurumsal iç ve dış değerlendirme sürecine yönelik bilgiler, bilgi yönetim sisteminde, belli periyotlarda % 47 oranında veri olarak toplanmakta olduğu belirtilmiştir.

5.3.5 Birim/Programlarda toplanan verilerin güvenliği, gizliliği (kişisel bilgiler gibi gizlilik gerektiren verilerin güvenliği ve üçüncü şahıslarla paylaşılmaması) ve güvenilirliği sağlanmakta mıdır?

Cevap: Birim/Programlarda toplanan verilerin güvenliği, gizliliği ve güvenilirliği % 91 oranında sağlanmaktadır.

## 5.4 Kurum Dışından Tedarik Edilen Hizmetlerin Kalitesi

5.4.1 Birim/Programlarda, birim dışından alınan idari ve/veya destek hizmetlerin (temizlik, yemek, güvenlik vb.) tedarik sürecine ilişkin kriterler (satın alma şartnameleri) bulunmakta mıdır?

Cevap: Birim/Programlarda, birim dışından alınan idari ve/veya destek hizmetlerin tedarik sürecine ilişkin kriterler % 83 oranında tanımlanmıştır.

5.4.2. Birim/Programlarda, birim dışından alınan hizmetlerin uygunluğu, kalitesi ve sürekliliği güvence altına (periyodik kontroller, şikâyetlerin değerlendirilmesi vb.) alınmakta mıdır?

Cevap: Birim/Programlarda, birim dışından alınan hizmetlerin uygunluğu, kalitesi ve sürekliliği, periyodik kontroller şikâyetlerin değerlendirilmesi ile % 77 oranında güvence altına alınmıştır.

## 5.5 Kamuoyunu Bilgilendirme

5.5.1 Birim/Programlar, topluma karşı sorumluluğunun gereği olarak, eğitim-öğretim, araştırma-geliştirme faaliyetlerini de içerecek şekilde faaliyetlerinin tümüyle ilgili güncel verileri kamuoyuyla (web sitesi, poster, ilan vb.) paylaşmakta mıdır?

Cevap: Birimlerden gelen cevaplara göre güncel verileri % 75 oranında web sitesi, poster, ilan ile kamuoyuyla paylaştığı ifade edilmiştir.

5.5.2. Birim/programlar kamuoyuna sunulan bilgilerin güncelliğini, doğruluğunu ve güvenilirliğini güvence altına (virüs programları, casus yazılımları, vb.) almakta mıdır?

Cevap: Birim/programlar kamuoyuna sunulan bilgilerin güncelliğini, doğruluğunu ve güvenilirliğini virüs programları, casus yazılımları ile % 79 oranında güvence altına almaktadır.

## 5.6 Yönetimin Etkinliği ve Hesap Verebilirliği

5.6.1 Birim/Programlar, kalite güvencesi sistemini, mevcut yönetim ve idari sistemini, yöneticilerinin liderlik özelliklerini ve verimliliklerini ölçme ve izlemeye (memnuniyet ölçüm anketleri ve şikâyet sistemi kurulmuş mu) imkân tanıyacak şekilde tasarlamış ve uygulanmakta mıdır?

Cevap: Birim/Programlar, kalite güvencesi sistemini, mevcut yönetim ve idari sistemini, yöneticilerinin liderlik özelliklerini ve verimliliklerini ölçme ve izlemeye imkân tanıyacak şekilde % 53 oranında uygulanmaktadır.

5.6.2 Birim/Programlarda, yönetim ve idarenin kurum çalışanlarına ve genel kamuoyuna hesap verebilirliğine yönelik ilan edilmiş politikası var mıdır?

Cevap: Birim/Programlarda % 59 oranında yönetim ve idarenin kurum çalışanlarına ve genel kamuoyuna hesap verebilirliğine yönelik ilan edilmiş politikası vardır.

## 6. SONUÇ VE DEĞERLENDİRME

Kurumumuz daha önce dış değerlendirme sürecinden geçmediği için “Kurumsal Geri Bildirim Raporu ve İyileştirmeye Açık Yönler” bulunmamaktadır.

Birimlerden gelen soru listelerine göre yapılan değerlendirme ise tablo halinde verilmiştir;

		<b>Sayılar</b>			
	<b>Konular</b>	<b>Soru sayısı</b>	<b>%50 ve altı</b>	<b>%60 ve altı</b>	<b>%61 ve üzeri</b>
<b>1</b>	Eğitim ve Öğretim	60	18	10	32
<b>2</b>	Araştırma ve Geliştirme	67	30	16	21
<b>3</b>	Yönetim sistemi	22	2	3	17
	<b>Toplam</b>	<b>149</b>	<b>50</b>	<b>29</b>	<b>70</b>

		<b>Oranlar</b>			
	<b>Konular</b>	<b>Soru Oranı</b>	<b>%50 ve altı</b>	<b>%60 ve altı</b>	<b>%61 ve üzeri</b>
<b>1</b>	Eğitim ve Öğretim	<b>0,40</b>	0,30	0,17	0,53
<b>2</b>	Araştırma ve Geliştirme	<b>0,45</b>	0,45	0,24	0,31
<b>3</b>	Yönetim sistemi	<b>0,15</b>	0,09	0,14	0,77
	<b>Toplam</b>	<b>1</b>	<b>0,34</b>	<b>0,19</b>	<b>0,47</b>

1. Toplamda 149 soru birimlere sorulmuştur, %50 ve altında ortalamaya sahip konu sayısı (50/149=) %34'tür. %51 ila %60 arasında değere sahip (29/149=) %19 konu bulunmaktadır.

Bu iki grupta bulunan konular için Kalite Komisyonuna “Kalite Geliştirme Grubu” kurulması ve bu konuların iyileştirilmesi için çalışma gruplarının oluşturulması önerilecektir.

2. Mezunlar Ofisi ve Kariyer Merkezi tarafından oluşturulan yazılım ile birimlerden geçmiş yıllara ait mezunlarla iletişim kurularak program ve ders içeriklerine ait geri bildirim alınarak, dış paydaş katkısı sağlanacaktır.

3. Anket hazırlama birimi oluşturularak, akademisyen, çalışan, öğrenci memnuniyetleri ve şikâyetleri her birim tarafından ayrı ayrı takip edilmesi sağlanacaktır.

4. Tüm birim öğrencilerini kapsayacak şekilde “Marmara Kalite Öğrenci Kulübü” kurularak, öğrencilerin kalite konusunda bilinçlenmesi sağlanacak ve etkinliklerle farkındalık oluşturulacaktır.



**EK-1 EĞİTİM-ÖĞRETİM İÇ DEĞERLENDİRME SORULARININ YÜZDELİK ORANLARI**

EĞİTİM ÖĞRETİM		ENSTİTÜLER			FAKÜLTE VE YÜKSEK OKULLAR			MESLEK YÜKSEK OKULLARI			ÜNİVERSİTE TÜM BİRİM PROGRAMLAR			
		Uygulanıyor	Kısmen Uygulanıyor	Uygulanmıyor	Uygulanıyor	Kısmen Uygulanıyor	Uygulanmıyor	Uygulanıyor	Kısmen Uygulanıyor	Uygulanmıyor	Uygulanıyor	Kısmen Uygulanıyor	Uygulanmıyor	
3.1.1.	1	Birim/Programların eğitim amaçlarının ve müfredatın (eğitim programının) tasarımında, iç paydaşların (akademik, idari personel, öğrenciler) katkıları anket uygulaması, toplantılar gibi şeffaf ve analiz edilebilir yöntemlerle belirlenmekte midir?	39%	39%	21%	57%	33%	10%	56%	33%	11%	51%	35%	14%
3.1.2.	2	Birim/Programların eğitim amaçlarının ve müfredatın (eğitim programının) tasarımında dış paydaşların (işveren, iş dünyası ve meslek örgütü temsilcileri, mezunlar, aileler, YÖK vb.) katkıları anket uygulaması, toplantılar gibi şeffaf ve analiz edilebilir yöntemlerle belirlenmekte midir?	15%	36%	48%	42%	34%	23%	44%	44%	11%	34%	38%	28%
3.1.3.	3	Birim/Programların, TYYÇ (Türkiye Yükseköğretim Yeterlilikler Çerçevesiyle) uyumu yönetmeliklere göre uygulanmakta mıdır?	75%	16%	9%	85%	8%	6%	100%	0%	0%	87%	8%	5%
3.1.4.	4	Birim/Programların, BÖDY (Başarı Ölçme ve Değerlendirme Yöntemi) uyumu yönetmeliklere göre uygulanmakta mıdır?	82%	9%	9%	89%	5%	6%	100%	0%	0%	90%	5%	5%
3.1.5.	5	Birim/Programların yeterlilikleri belirlenirken TYYÇ (Türkiye Yükseköğretim Yeterlilikler Çerçevesiyle) uyumu mezunların bilgi, beceri ve yetkinlikleri göz önünde bulundurulmakta mıdır?	64%	27%	9%	76%	15%	10%	78%	22%	0%	72%	21%	6%
3.1.6.	6	Birim/Programların yeterlilikleri (mezunların bilgi, beceri ve yetkinlikleri) ile ders öğrenme çıktıları arasında ilişkilendirme yapılmakta mıdır?	73%	21%	6%	81%	14%	5%	78%	22%	0%	77%	19%	4%
3.1.7.	7	Birim/Programlarda programların onayı, ilgili yönerge veya yönetmelik kapsamında yapılmakta mıdır?	91%	9%	0%	92%	6%	2%	100%	0%	0%	94%	5%	1%
3.1.8.	8	Birim / Programların eğitim amaçları ve kazanımları açık bir şekilde kamuoyu ( web sitesi, ilan, poster, afiş vb.) ile paylaşılmakta mıdır?	70%	27%	3%	77%	23%	0%	89%	0%	11%	79%	17%	5%
3.2.1.	9	Birim/Programlarda yer alan derslerin öğrenci iş yüküne dayalı kredi değerleri AKTS (Avrupa Kredi Transfer Sistemi) ile yapılmakta mıdır?	91%	9%	0%	97%	2%	2%	100%	0%	0%	96%	4%	1%
3.2.2.	10	Birim/Programlarda öğrencilerin YURT İÇİNDEKİ işyeri ortamlarında gerçekleştirebilecekleri uygulama ve stajların iş yükleri AKTS (Avrupa Kredi Transfer Sistemi) ile belirlenmekte midir?	48%	16%	35%	74%	5%	21%	100%	0%	0%	74%	7%	19%
3.2.3.	11	Birim/Programlarda öğrencilerin YURT DIŞINDAKİ işyeri ortamlarında gerçekleştirebilecekleri uygulama ve stajların iş yükleri AKTS (Avrupa Kredi Transfer Sistemi) ile belirlenmekte midir?	32%	23%	45%	57%	15%	28%	75%	13%	13%	55%	17%	29%
3.2.4.	12	Birim/Programların öğrencileri YURT İÇİNDEKİ işyeri ortamlarında gerçekleştirebilecekleri uygulama ve stajların iş yükleri toplam iş yüküne dâhil edilmekte midir?	30%	20%	50%	62%	8%	30%	100%	0%	0%	64%	9%	27%
3.2.5.	13	Birim/Programların öğrencileri YURT DIŞINDAKİ işyeri ortamlarında gerçekleştirebilecekleri uygulama ve stajların iş yükleri toplam iş yüküne dâhil edilmekte midir?	30%	13%	57%	47%	17%	37%	71%	14%	14%	49%	15%	36%
3.2.6.	14	Birim/Programların başarı ölçme ve değerlendirme yöntemi (BÖDY) hedeflenen ders öğrenme çıktılarına ulaşıldığını göstermekte midir?	61%	35%	3%	67%	26%	7%	89%	11%	0%	72%	24%	3%
3.2.7.	15	Birim/Programlardaki öğrencinin devamsızlığı veya snava girmesini engelleyen haklı ve geçerli nedenlerin oluşması durumunu kapsayan bir düzenleme ( yönerge, yönetmelik vb.) var ve uygulanmakta mıdır?	91%	9%	0%	97%	3%	0%	100%	0%	0%	96%	4%	0%
3.2.8.	16	Birim/Programlardaki özel yaklaşım gerektiren öğrenciler (engelli veya uluslararası öğrenciler) için gerekli düzenlemeler ( yönerge, yönetmelik vb.) var ve uygulanmakta mıdır?	73%	18%	9%	74%	15%	11%	89%	0%	11%	78%	11%	10%
3.2.9.	17	Birim/Programlardaki öğrenciler için burs sistemi ( yönerge, yönetmelik vb.) var ve uygulanmakta mıdır?	65%	19%	16%	68%	17%	15%	100%	0%	0%	77%	12%	10%
3.2.10.	18	Birim/Programların yürütülmesinde öğrencilerin aktif rol almaları teşvik edilmekte midir?	55%	39%	6%	63%	33%	3%	78%	22%	0%	65%	32%	3%
3.2.1	19	Birim/Programlarda doğru, adil ve tutarlı şekilde değerlendirmeyi güvence altına almak için süreçler (sınavların/notlandırmanın/derslerin tamamlanmasını/mezuniyet koşullarının önceden belirlenmiş ve ilan edilmiş kriterlere dayanması vb. ) önceden tanımlanmış süreçlerle (prosedür, talimat, iş akışı vb.) izlenmekte midir?	82%	18%	0%	90%	10%	0%	100%	0%	0%	91%	9%	0%
3.3.1.	20	Birim/Programlarda öğrencinin kabulü ile ilgili tüm süreçlerde (yönetmelik, yönerge, prosedür, talimat, iş akışı vb.) açık ve tutarlı kriterler uygulanmakta mıdır?	91%	39%	0%	92%	8%	0%	100%	0%	0%	94%	6%	0%
3.3.2.	21	Birim/Programlarda öğrenci hareketliliğini teşvik etmek üzere ders ve kredi tanınması, diploma denkliği gibi konularda gerekli düzenlemeler ( yönerge, yönetmelik vb.) var ve uygulanmakta mıdır?	84%	16%	0%	90%	8%	2%	100%	0%	0%	92%	8%	1%

3.3.3.	22	Birim/Programlarda öğrencilere yönelik akademik danışmanlık hizmetleri etkin bir şekilde yapılmakta mıdır?	88%	12%	0%	83%	16%	2%	100%	0%	0%	90%	9%	1%
3.3.4.	23	Birim/Programlarda öğrencilere yönelik akademik gelişimini ölçülebilir yöntemlerle (sınav, mülakat, proje, performans değerlendirme vb.) izlenmekte midir?	94%	6%	0%	94%	5%	2%	100%	0%	0%	96%	4%	1%
3.3.5.	24	Birim/Programlarda yeni öğrencilerin birim/ programa uyumlarının sağlanması için gerekli olan yöntemler (oryantasyon, etkinlik vb.) uygulanmakta mıdır?	72%	22%	6%	83%	16%	2%	100%	0%	0%	85%	13%	3%
3.3.6.	25	Birim/Programlarda başarılı öğrencinin birime/programa kazandırılması ve/veya öğrencinin programdaki akademik başarısı ödüllendirilmekte midir?	52%	30%	18%	44%	43%	13%	67%	33%	0%	54%	35%	10%
3.3.7.	26	Birim/Programlarda başarılı öğrencinin birime/programa kazandırılması ve/veya öğrencinin programdaki akademik başarısı teşvik edilmekte midir?	76%	21%	3%	60%	35%	5%	56%	33%	11%	64%	30%	6%
3.3.8.	27	Birim/Programlarda öğrencinin derste başarılı olma durumuna ve öğrencinin mezuniyet koşullarını sağlayıp sağlayamadığına ilişkin kararlar (yönerge, yönetmelik vb.) açık bir şekilde tanımlanıp uygulanmakta mıdır?	91%	9%	0%	94%	6%	0%	100%	0%	0%	95%	5%	0%
3.4.1.	28	Birim/Programlarda eğitim-öğretim sürecini etkin şekilde yürütebilmek üzere yeterli sayıda ve nitelikte akademik kadro bulunmakta mıdır?	55%	30%	15%	44%	39%	18%	63%	38%	0%	54%	36%	11%
3.4.2.	29	Birim/Programlarda eğitim-öğretim kadrosunun eğitimsel performanslarının izlenmesi ve ödüllendirilmesine yönelik mekanizmalar (anket, performans değerlendirmesi vb.) var ve uygulanmakta mıdır?	39%	30%	30%	40%	35%	25%	56%	11%	33%	45%	26%	29%
3.4.3.	30	Birim/Programdaki ders görevlendirmelerinde eğitim-öğretim kadrosunun yetkinlikleri ile ders içeriklerinin örtüşmesi (mezuniyeti/çalışma alanı/akademik uzmanlık alanı vb.) güvence altına (yeterli belgeler) alınmakta ve uygulanmakta mıdır?	76%	21%	3%	71%	25%	3%	100%	0%	0%	82%	16%	2%
3.4.4.	31	Birim/Programda eğitim-öğretim kadrosunun mesleki gelişimlerini sürdürmek ve öğretim becerilerini iyileştirmek için olanaklar (yurt içi/yurt dışı eğitimler, konferans, seminer vb. için mali olanak) sunulmakta mıdır?	47%	41%	13%	48%	44%	8%	67%	22%	11%	54%	35%	11%
3.4.5.	32	Birim/Programların, eğitim bileşeni kapsamındaki hedeflere ulaşmayı sağlayacak eğitim-öğretim kadrosunun, nitelik ve nicelik olarak sürdürülebilirliğini (kadro açılması ile) güvence altına alınmakta mıdır?	38%	41%	22%	42%	42%	16%	67%	22%	11%	49%	35%	16%
3.4.6.	33	Birim/Programda eğitim-öğretim kadrosunun işe alınması, atanması ve yükselmeleri ile ilgili süreçler, kanun ve yönetmeliklere uygun bir şekilde uygulanmakta mıdır?	91%	9%	0%	94%	5%	2%	100%	0%	0%	95%	5%	1%
3.4.7.	34	Birim/Programa dışarıdan ders vermek üzere öğretim elemanı seçimi ve davet edilme usulleri süreçler ile ilgili kanun ve yönetmeliklere uygun olarak yapılmakta mıdır?	91%	9%	0%	95%	3%	2%	100%	0%	0%	95%	4%	1%
3.5.1.	35	Birim/Programların, eğitim-öğretimin etkinliğini arttırmak için gerekli donanımlar (derslik, bilgisayar laboratuvarı, kütüphane, toplantı salonu, programın özelliğine göre atölye, klinik, laboratuvar, tarım alanları, müze, sergi alanı, bireysel çalışma alanı, vb.) planlanıp uygulanmakta mıdır?	52%	42%	6%	68%	27%	5%	33%	67%	0%	51%	45%	4%
3.5.2.	36	Birim/Programdaki öğrencilere, sağlık hizmeti gibi destek hizmetler sunulmakta mıdır?	61%	24%	15%	70%	16%	14%	33%	33%	33%	55%	24%	21%
3.5.3.	37	Birim/Programlardaki öğrencilere psikolojik rehberlik, danışmanlık gibi destek hizmetler sunulmakta mıdır?	38%	28%	34%	31%	36%	33%	44%	22%	33%	38%	29%	33%
3.5.4.	38	Birim/Programlarda öğrencilerin kullanımına yönelik tesis ve altyapılar (spor alanları, kütüphaneler vb) var ve kullanılmakta mıdır?	52%	42%	6%	51%	35%	14%	56%	33%	11%	53%	37%	10%
3.5.5.	39	Birim/Programlarda öğrencilerin mesleki gelişim ve kariyer (mezunlar ofisi, kariyer merkezi vb.) planlamasına yönelik destekler sağlanmakta mıdır?	42%	24%	33%	51%	30%	19%	44%	11%	44%	46%	22%	32%
3.5.6.	40	Birim/Programlarda öğrencilerin eğitim dışı ve deneyim edinmelerini gerektiren ilgili programlar için, birim dışı destek bileşenleri (staj ve işyeri eğitimi vb.) sağlanıp uygulanmakta mıdır?	24%	45%	30%	50%	32%	18%	67%	33%	0%	47%	37%	16%
3.5.7.	41	Birim/Programlarda sunulan hizmetlerin/desteklerin kalitesi, etkinliği ve yeterliliği güvence altına (belge, sertifika vb) alınmakta mıdır?	43%	27%	30%	41%	24%	36%	78%	11%	11%	54%	21%	26%
3.5.8.	42	Birim/Programlarda eğitim-öğretim sürecini etkin şekilde yürütebilmek üzere yeterli sayıda ve nitelikte akademik kadroları kullanılmakta mıdır?	55%	33%	12%	54%	35%	11%	78%	22%	0%	62%	30%	8%
3.5.9.	43	Birim/Programlarda eğitim-öğretim kadrosunun eğitimsel performanslarının izlenmesi (anket vb.) ve ödüllendirilmesine yönelik mekanizmalar mevcut ve uygulanmakta mıdır?	30%	27%	42%	33%	29%	38%	22%	11%	67%	29%	22%	49%
3.5.10.	44	Birim/Programlarda öğrenci gelişimine yönelik sosyal, kültürel ve sportif faaliyetler desteği mevcut mudur?	33%	48%	18%	41%	46%	13%	67%	22%	11%	47%	39%	14%
3.5.11.	45	Birim/Programlarda finansal kaynakların gelirleri (devlet katkısı, döner sermaye, öz kaynaklar, SKS gelirleri, açık/uzaktan eğitim öğretim gelirleri, yaz okulu, araştırma kaynakları vb. ) şeffaf ve hesap verilebilirlik ilkesiyle mi dağılmaktadır?	58%	32%	10%	75%	18%	7%	100%	0%	0%	78%	17%	6%
3.5.12.	46	Birim/Programlarda yıllık bütçenin öğrenim kaynakları ve öğrencilere sunulan destekler (burs, ücretsiz barınma, yemek, kütüphane hizmetleri, sosyal ve sportif olanaklar, öğrenci kulüpleri, engellilere sunulan hizmetler, ulaşım olanakları) açısından %'lik dağılımı şeffaf ve tanımlı süreçlerle planlanıp uygulanmakta mıdır?	57%	40%	13%	67%	19%	14%	89%	0%	11%	71%	16%	13%

3.5.1 3.	47	Birim/Programların, özel yaklaşım gerektiren öğrenciler (engelli veya uluslararası öğrenciler) yeterli ve kolay ulaşılabilir öğrenme imkânları (Braaille) ile öğrenci desteğini sağlayacak gerekli ortam planlanıp uygulanmakta mıdır?	23%	50%	27%	33%	46%	21%	44%	22%	33%	34%	39%	27%
3.5.14	48	Birim/Programlarda eğitim ve öğretim ile ilgili teknolojiler kullanılmakta mıdır?	66%	34%	0%	71%	29%	0%	56%	44%	0%	64%	36%	0%
3.6.1.	49	Birim/Programlarda iç paydaşların (akademik, idari personel, öğrenciler) sürece katılımı sağlanarak programın gözden geçirilmesi ve değerlendirilmesi sağlanmakta mıdır?	64%	36%	0%	76%	19%	5%	67%	33%	0%	69%	30%	2%
3.6.2.	50	Birim/Programlarda dış paydaşların (işveren, iş dünyası ve meslek örgütü temsilcileri, mezunlar, aileler, YÖK vb.) sürece katılımı sağlanarak programın gözden geçirilmesi ve değerlendirilmesi sağlanmakta mıdır?	31%	47%	22%	44%	45%	11%	11%	67%	22%	29%	53%	18%
3.6.3.	51	Birim/Programlarda değerlendirme sonuçları (anket vb.) , programın güncellenmesinde ve sürekli iyileştirilmesinde kullanılmakta mıdır?	36%	39%	24%	54%	29%	17%	22%	33%	44%	38%	34%	29%
3.6.4.	52	Birim/Programlarda yapılan iyileştirme ve değişiklikler konusunda iç paydaşlar bilgilendirilmekte midir?	76%	15%	9%	81%	17%	2%	67%	0%	33%	74%	11%	15%
3.6.5.	53	Birim/Programlarda yapılan iyileştirme ve değişiklikler konusunda dış paydaşlar bilgilendirilmekte midir?	39%	39%	21%	56%	34%	10%	33%	22%	44%	43%	32%	25%
3.6.6.	54	Birim/Programlarda kurum, mezunların işe yerleşme oranlarının yıllar içindeki değişimini göz önüne alarak iyileştirme çalışmalarını yürütmekte midir?	26%	48%	26%	39%	45%	16%	22%	67%	11%	29%	53%	18%
3.6.7.	55	Birim/Programların eğitim amaçları ve öğrenme çıktılarının (mezunların bilgi, beceri ve yetkinlikleri) ilişkin taahhütleri güvence altına (yazılım ve laboratuvar vb.) alınmakta mıdır?	50%	30%	20%	52%	25%	23%	44%	11%	44%	49%	22%	29%
3.6.8.	56	Birim/Programların eğitim amaçlarına ilişkin hedeflerine ulaştığını; öğrencilerin ve toplumun ihtiyaçlarına cevap verdiği izlenmekte midir?	44%	47%	9%	51%	40%	10%	22%	56%	22%	39%	47%	14%
3.6.9.	57	Birim/Programların eğitim amaçlarına ilişkin hedeflerine ulaştığını; öğrencilerin ve toplumun ihtiyaçlarına cevap verdiği ölçülmekte midir?	30%	48%	21%	40%	40%	21%	22%	56%	22%	31%	48%	21%
3.6.10	58	Birim/Programlarda gözden geçirme faaliyetleri önceden belirlenmiş yöntemlerle (toplantılar, yönetmelik vb.) belirlenmekte midir?	64%	30%	6%	71%	22%	6%	89%	11%	0%	75%	21%	4%
3.6.1 1.	59	Birim/Programlarda gözden geçirme faaliyetlerine katkı veren iç paydaşlar belirlenmiş ve karar verme sürecindeki aşamalara katılmakta mıdır?	61%	30%	9%	68%	16%	16%	44%	11%	44%	58%	19%	23%
3.6.12	60	Birim/Programlarda gözden geçirme faaliyetlerine katkı veren dış paydaşlar belirlenmiş ve karar verme sürecindeki aşamalara katılmakta mıdır?	16%	50%	34%	37%	34%	29%	0%	44%	56%	18%	43%	40%

EK-II ARAŞTIRMA-GELİŞTİRME İÇ DEĞERLENDİRME SORULARININ YÜZDELİK ORANLARI

ARAŞTIRMA GELİŞTİRME		ENSTİTÜLER			FAKÜLTE VE YÜKSEK OKULLAR			MESLEK YÜKSEK OKULLARI			ÜNİVERSİTE TÜM BİRİM PROGRAMLAR			
		Uygulanıyor	Kısmen Uygulanıyor	Uygulanmıyor	Uygulanıyor	Kısmen Uygulanıyor	Uygulanmıyor	Uygulanıyor	Kısmen Uygulanıyor	Uygulanmıyor	Uygulanıyor	Kısmen Uygulanıyor	Uygulanmıyor	
4.1.1	1	Birim / Programın araştırma stratejisi, hedefleri ve bu hedeflerin kimler tarafından gerçekleştirileceği belirlenmiş midir?	66%	28%	6%	57%	32%	11%	60%	30%	10%	61%	30%	9%
4.1.2	2	Birim / Programın araştırma stratejisi ve hedefleri yıllık bazda gözden geçirilmekte midir?	63%	28%	9%	59%	28%	13%	80%	10%	10%	67%	22%	11%
4.1.3	3	Birim / Programın araştırma stratejisi kurumlararası bütünselliği ve çok boyutluluğu var mıdır?	59%	25%	16%	48%	40%	12%	80%	10%	10%	62%	25%	13%
4.1.4	4	Birim / Program içinde araştırmada öncelikli alanlar belirlenmiş midir?	66%	25%	9%	58%	32%	9%	80%	10%	10%	68%	22%	10%
4.1.5	5	Birim / Program, araştırmada öncelikli alanlar ile ilgili araştırma faaliyetlerinde bulunmakta mıdır?	53%	41%	6%	58%	34%	8%	50%	40%	10%	54%	38%	8%
4.1.6	6	Birim / Programlarda araştırmada öncelikli alanlarda UYGAR (Uygulama ve Araştırma Merkezleri) var mıdır?	10%	29%	61%	14%	11%	75%	20%	10%	70%	15%	17%	69%
4.1.7	7	Birim / Programda (UYGAR-) varsa bu merkezlerin hedefleri belirlenmiş izlenmekte ve değerlendirilmekte midir?	14%	28%	59%	13%	13%	73%	11%	22%	67%	13%	21%	66%
4.1.8	8	Birim / Programın araştırmada öncelikli alanları ile ilgili, iç paydaşların (akademik ve idari personel, öğrenciler) önerileri doğrultusunda, bilimsel ve/veya sektörel toplantılar düzenlenmekte midir?	41%	38%	22%	48%	32%	20%	50%	10%	40%	46%	27%	27%
4.1.9	9	Birim / Programın araştırmada öncelikli alanları ile ilgili dış paydaşların (işveren, iş dünyası ve meslek örgütü temsilcileri, mezunlar, aileler, YÖK vb.) önerileri doğrultusunda, bilimsel ve/veya sektörel toplantılar düzenlenmekte midir?	41%	28%	31%	42%	34%	25%	40%	30%	30%	41%	31%	29%
4.1.10	10	Birim / Programın araştırma faaliyetleri ve diğer akademik faaliyetleri (eğitim-öğretim, topluma hizmet) arasında etkileşim bulunmakta mıdır?	56%	31%	13%	65%	28%	8%	70%	30%	0%	64%	30%	7%
4.1.11	11	Birim / Programın araştırma faaliyetleri ve diğer akademik faaliyetlerine yönelik bir stratejisi var ve uygulanmakta mıdır?	59%	34%	6%	54%	35%	11%	70%	20%	10%	61%	30%	9%
4.1.12	12	Birim / Program, araştırma stratejisinin bir parçası olarak araştırma faaliyetlerini desteklemekte midir?	72%	16%	13%	70%	16%	14%	70%	30%	0%	71%	20%	9%
4.1.13	13	Birim / Programlararası araştırma faaliyetleri destekleniyorsa araştırmalara uygun platformlar (ortak çalışma alanları) geliştirilmekte midir?	52%	29%	19%	49%	30%	21%	38%	38%	25%	46%	32%	22%
4.1.14	14	Birimler / Programlararası araştırma faaliyetleri çıktıları (proje raporu, yayın, patent vb.) izlenmekte midir?	65%	19%	16%	66%	20%	14%	30%	40%	30%	53%	27%	20%
4.1.15	15	Birim / Program, araştırma stratejisi olarak disiplinlerarası ve/veya çok disiplinli araştırma faaliyetlerini desteklemekte midir?	63%	19%	19%	63%	27%	11%	20%	40%	40%	48%	28%	23%
4.1.16	16	Birimler / Programlarda disiplinler arası ve/veya çok disiplinli araştırma faaliyetleri destekleniyorsa bu tür araştırmalara uygun platformlar (çalışma ortamları) geliştirilmekte midir?	31%	44%	25%	44%	41%	14%	10%	40%	50%	29%	42%	30%
4.1.17	17	Birimler / Programlarda disiplinler arası ve/veya çok disiplinli araştırma faaliyetleri destekleniyorsa bu tür araştırmaların çıktıları izlenmekte ve değerlendirilmekte midir?	43%	43%	13%	45%	37%	18%	30%	30%	40%	39%	37%	24%

4.1.18	18	Birim Programda yapılan arařtırmaların bölgesel/ulusal aıdan bakıldığında ekonomik ve sosyo-kültürel katkısı deęerlendirilmekte midir?	47%	38%	16%	34%	36%	30%	30%	20%	50%	37%	31%	32%
4.1.19	19	Birim / Programda yapılan arařtırmaların sosyo ekonomik kültürel dokuya katkısı teřvik edilmekte midir?	53%	34%	13%	43%	32%	25%	60%	20%	20%	52%	29%	19%
4.1.20	20	Birim / Programın, arařtırmada etik deęerleri benimsetme ile ilgili giriřimler (Etik Komisyonu, İntihali önlemeye yönelik özel yazılımlar, vs.) gerçekleştirilmekte midir?	75%	16%	9%	65%	17%	17%	33%	22%	44%	58%	18%	24%
4.1.21	21	Birim / Program tarafından verilen doktora derecesi ile akademik ortamda iş bulan öğrenci kaydı tutulmakta mıdır?	35%	35%	29%	32%	18%	50%	0%	0%	100%	22%	18%	60%
4.1.22	22	Arařtırmaların çıktıları (proje raporu, yayın, patent vb.) teřvik amacıyla ödüllendirilmekte midir?	44%	25%	31%	40%	23%	37%	86%	0%	14%	57%	16%	28%
4.1.23	23	Birim / Programlarda arařtırma fırsatları ile ilgili gerekli bilgi paylaşımı (web sitesi, brořur, afiş vs...) yapılmakta mıdır?	63%	28%	9%	60%	27%	13%	44%	44%	11%	56%	33%	11%
4.1.24	24	Birim / Programlarda verilen doktora derecelerinin çeřitlilięi ve doktora öğrencilerinin YURTDIŐI üniversitelerde öğretim görevlisi olarak işe başlama oranları takip edilmekte midir?	26%	42%	32%	30%	22%	48%	0%	0%	100%	19%	21%	60%
4.1.25	25	Birim / Programlarda verilen doktora derecelerinin çeřitlilięi ve doktora öğrencilerinin YURTDIŐI üniversitelerde öğretim görevlisi olarak işe başlama oranları takip edilmekte midir?	26%	35%	39%	28%	18%	53%	0%	0%	100%	18%	18%	64%
4.1.26	26	Birim ve Programlarda temel ve uygulamalı arařtırma yapılmakta mıdır?	72%	19%	9%	71%	21%	8%	56%	0%	44%	66%	13%	21%
4.1.27	27	Birim / Program, yerel/bölgesel/ulusal kalkınma hedefleriyle kendi arařtırma stratejileri arasında bir bağ kurmakta mıdır?	52%	29%	19%	35%	47%	18%	22%	22%	56%	36%	33%	31%
4.1.28	28	Birim / Programda arařtırma faaliyetleri desteklenmekte midir?	63%	38%	0%	68%	24%	8%	78%	11%	11%	70%	24%	6%
4.1.29	29	Birim / Program, öncelikleri kapsamındaki arařtırma faaliyetlerinin nicelik ve nitelik olarak sürdürülebilirlięi (yönerge ve yönetmeliklerle) güvence altına alınmakta mıdır?	56%	31%	13%	51%	32%	17%	70%	0%	30%	59%	21%	20%
4.2.1	30	Birim / Programın fiziki/teknik altyapısı ve mali kaynakları, arařtırma öncelikleri kapsamındaki faaliyetleri gerçekleřtirmek için uygunluęu ve yeterlilięi incelenmekte midir?	44%	38%	19%	38%	44%	17%	33%	11%	56%	38%	31%	31%
4.2.2	31	Birim / Program arařtırma geliřtirme faaliyetleri için fiziki teknik altyapı ve mali kaynak oluřturmasına yönelik politikası uygun şekilde kullanılmakta mıdır?	41%	44%	16%	44%	35%	21%	80%	10%	10%	55%	30%	16%
4.2.3	32	Birim / Program için kaynakların arařtırma faaliyetlerine tahsisine yönelik açık kriterler (yönerge ve yönetmelikler) mevcut müdür?	69%	24%	7%	58%	21%	21%	70%	0%	30%	66%	15%	19%
4.2.4	33	Birim/Programda arařtırmacılarının iç paydařlar (akademik idari personel, öğrenciler) ve dıř paydařlarla iřbirlięi saęlanmakta mıdır?	53%	38%	9%	51%	40%	10%	80%	10%	10%	61%	29%	10%
4.2.5	34	Birim/Program arařtırmacılarının dıř paydařlarla (iřveren, iş dünyası ve meslek örgütü temsilcileri, mezunlar, aileler, YÖK vb.) iřbirlięi saęlanmakta mıdır?	44%	38%	19%	48%	38%	14%	50%	0%	50%	47%	25%	28%
4.2.6	35	Birim/Programda deęerlendirme yılı içinde tamamlanan ya da devam eden arařtırma faaliyetlerinin sonuçlarını [çıktılarını] veya kısa vadede beklenen sonuçları izlenmekte ve deęerlendirilmekte midir?	41%	44%	16%	57%	27%	16%	60%	20%	20%	53%	30%	17%
4.2.7	36	Birim / Programda arařtırma çalıřmaları için üniversite dıřı fonların miktarını arttırmaya yönelik stratejileri var mıdır?	29%	23%	48%	27%	30%	43%	0%	33%	67%	19%	29%	53%
4.2.8	37	Birim / Programda Arařtırma fonlarını kullanmaları için arařtırmacıları teřvik etmek üzere çeřitli (ticari) faaliyetler gerçekleřtirmekte midir?	10%	19%	71%	13%	20%	67%	0%	0%	100%	8%	13%	79%

4.2.9	38	Birim / Program, kaynakların etkin/verimli kullanımı sağlamak ve ilave kaynak temin edebilmek için iç paydaş (akademik idari personel, öğrenciler) ve işbirliği yapılmakta mıdır?	50%	28%	22%	49%	33%	17%	30%	20%	50%	43%	27%	30%
4.2.10	39	Birim / Program, kaynakların etkin/verimli kullanımı sağlamak ve ilave kaynak temin edebilmek için dış paydaş (işveren, iş dünyası ve meslek örgütü temsilcileri, mezunlar, aileler. YÖK vb.) paydaşlarla işbirliği yapılmakta mıdır?	34%	47%	19%	37%	44%	19%	40%	10%	50%	37%	34%	29%
4.2.11	40	Birim / Program, kaynakların etkin/verimli kullanımı sağlamak ve ilave kaynak temin edebilmek için Birim / Program dışından kaynak teminini sağlamakta mıdır?	28%	41%	31%	32%	43%	25%	50%	30%	20%	37%	38%	26%
4.2.11	41	Birim / Program dışından sağlanan mevcut dış destek (proje desteği, bağış, sponsorluk vb.) stratejik hedefleri ile uyumlu ve yeterli midir?	13%	47%	41%	17%	46%	37%	40%	30%	30%	23%	41%	36%
4.2.12	42	Birim / Program, araştırma faaliyetlerinin etik kurallara (uygun bütçe) uygun olarak yürütülmesini sağlamak için destek sunmakta mıdır?	39%	39%	23%	46%	31%	23%	67%	11%	22%	50%	27%	23%
4.2.13	43	Birim / Program, araştırma bileşeni ile ilgili hedefleri kapsamında ihtiyaç duyulan kaynakların (fiziki/teknik altyapı, mali kaynaklar) sürdürülebilirliğini sağlanarak uygulanmakta mıdır?	34%	44%	22%	44%	42%	15%	70%	10%	20%	49%	32%	19%
4.2.14	44	Birim / Program içi kaynakların araştırma faaliyetlerine tahsisine yönelik açık kriterler mevcut mudur?	53%	25%	22%	48%	24%	27%	60%	0%	40%	54%	16%	30%
4.2.15	45	Birim / Program içi kaynakların araştırma faaliyetlerine tahsisine yönelik açık kriterlerin (prosedür, talimat, iş akışı) belirlenmesine yönelik çalışma yapılmakta mıdır?	50%	22%	28%	40%	30%	30%	60%	10%	30%	50%	21%	29%
4.2.16	46	Birim / Program içi kaynakların araştırma faaliyetlerine tahsisine yönelik açık kriterler belirli düzenli aralıklarla gözden geçirilmekte midir?	48%	26%	26%	42%	27%	31%	60%	0%	40%	50%	18%	32%
4.2.17	47	Birim / Programın araştırma öncelikleri ile uyum, (çok ortaklı/disiplinli araştırmalar, Birim / Programlar arası ve/veya uluslararası ortaklıklar, lisansüstü çalışmalar, temel araştırma, uygulamalı araştırma, deneysel geliştirme, çıktı/performans vb) araştırma faaliyetlerine Birim / Program içi kaynak tahsisine yönelik	50%	27%	23%	44%	23%	34%	22%	0%	78%	39%	16%	45%
4.3.1	48	Birim / Program, işe alınan/atanan araştırma personelinin gerekli yetkinliğe sahip olmasını güvence altına (yönerge ve yönetmeliklerle) almakta mıdır?	71%	19%	10%	67%	19%	14%	70%	10%	20%	69%	16%	15%
4.3.2	49	Birim / Programda, araştırma kadrosunun yetkinliği ölçülmekte ve değerlendirilmekte midir?	78%	13%	9%	63%	29%	8%	78%	11%	11%	73%	17%	9%
4.3.3	50	Birim / Programda araştırma kadrosunun yetkinliğinin geliştirilmesi ve iyileştirilmesi için gerekli imkânlar (BAP Destekleri, kongre, proje vb.) sunulmakta mıdır?	78%	16%	6%	80%	16%	5%	100%	0%	0%	86%	10%	4%
4.3.4	51	Birim / Programda araştırma kadrosuna yönelik; araştırma, teknoloji geliştirme veya sanat faaliyetleri araştırma performansı (Bilimsel başarı desteği motivasyon desteği) teşvik edilmekte midir?	69%	19%	13%	67%	22%	11%	89%	0%	11%	75%	14%	12%
4.3.5	52	Birim / Programda atama ve yükseltme usullerinde (Araştırma yetkinliği değerlendirilmesi) araştırma perfo	69%	25%	6%	68%	24%	8%	100%	0%	0%	79%	16%	5%
4.3.6	53	Birim / Programda araştırma faaliyetlerine yönelik olarak yapılan değerlendirmelerin sonuçları (iş izlem, kurum adresli yayımlar, proje, tez vb.) doktora verileri yayımlanmakta mıdır?	63%	25%	13%	56%	27%	17%	78%	11%	11%	65%	21%	14%
4.3.7	54	Birim / Programda araştırma kadrosunun atama ve yükseltme sürecinde araştırma performansı değerlendirilmekte midir?	77%	16%	6%	75%	19%	6%	100%	0%	0%	84%	12%	4%
4.3.8	55	Birim / Programda araştırma bileşeni kapsamındaki hedeflerine ulaşmayı sağlayacak araştırma kadrosunun, nicelik ve nitelik olarak sürdürülebilirliği güvence (yönerge ve yönetmeliklerle) altına alınmakta mıdır?	63%	25%	13%	62%	24%	14%	78%	0%	22%	67%	16%	16%
4.4.1	56	Birim / Programın araştırma performansı etkinlik düzeyi/performansı verilerine dayalı ve düzenli aralıklarla ölçülmekte ve değerlendirilmekte midir?	65%	29%	6%	63%	25%	11%	44%	44%	11%	57%	33%	10%
4.4.2	57	Birim / Programın mevcut araştırma faaliyetleri araştırma performansının değerlendirilmesinde, araştırma hedefleriyle uyumu ve bu hedeflerin sağlanmasına katkısı, kalite göstergesi olarak değerlendirilmekte ve izlenmekte midir?	56%	28%	16%	52%	25%	22%	56%	33%	11%	55%	29%	16%

4.4.3	58	Birim / Programda arařtırmaların kalitesinin deęerlendirilmesi ve izlenmesine ynelik bir sistem var olup uygulanmakta mıdır?	59%	25%	16%	38%	27%	35%	33%	11%	56%	44%	21%	35%
4.4.4	59	Birim / Programda arařtırmaların kalitesinin deęerlendirilmesi ve izlenmesine ynelik uygulanabilirlikleri takip edilmekte mi?	56%	28%	16%	40%	26%	34%	11%	33%	56%	36%	29%	35%
4.4.5	60	Birim / Programda arařtırma performansının deęerlendirilmesinde, doktora programlarına ynelik bilgiler (doktora programlarına kayıtlı đrenci ve mezun sayıları, mezunların akademik ortamında ve/veya sanayi kuruluşlarında çalışma oranları, yurt ii ve yurt dıřında çalışma oranları vb.) kalite vntnden	39%	35%	26%	31%	31%	38%	13%	0%	88%	27%	22%	50%
4.4.6	61	Birim / Program blge, lke ve dnya ekonomisine katkı (Ranking sistemleri-QS, Times Higher Education URAP vb.) saęlamakta mıdır?	19%	41%	41%	15%	42%	44%	13%	25%	63%	15%	36%	49%
4.4.7	62	Birim / Programda arařtırma performansının deęerlendirilmesinde, blge, lke ve dnya ekonomisine katkıları, kalite gstergesi olarak deęerlendirilmekte ve izlenmekte mi?	25%	41%	34%	17%	30%	52%	0%	25%	75%	14%	32%	54%
4.4.8	63	Birim / Program, arařtırma performansının hedeflerine ulařmasındaki yeterliliđini, gzden geirmekte olup uygulamakta mıdır?	60%	27%	13%	41%	38%	21%	25%	50%	25%	42%	38%	20%
4.4.9	64	Birim / Program tarafından performans iyileřtirmesi gerekleřtirmekte mi?	59%	31%	9%	48%	35%	16%	70%	20%	10%	59%	29%	12%
4.4.10	65	Birim / Program arařtırma faaliyetlerinin diđer akademik faaliyetler (eđitim, đretim, topluma hizmet) arasındaki yeri tanımlanmıř mıdır?	65%	32%	3%	56%	24%	19%	80%	20%	0%	67%	25%	8%
4.4.11	66	Birim / Program arařtırma hedefleri tanımlanmıř mıdır?	63%	28%	9%	59%	30%	11%	70%	0%	30%	64%	19%	17%
4.4.12	67	Birim / Program arařtırma hedefleri tanımlanmıř ise dzenli periyodlarla gzden geirilmiřte mi?	55%	39%	6%	44%	40%	16%	40%	30%	30%	46%	36%	17%

EK-III YÖNETİM SİSTEMİ İÇ DEĞERLENDİRME SORULARININ YÜZDELİK ORANLARI

YÖNETİM SİSTEMİ		Enstitüler			Fakülteler			Meslek YO			Üniversite Tüm Birim/Programlar					
		Uygulanıyor	Kısmen Uygulanıyor	Uygulanmıyor	Uygulanıyor	Kısmen Uygulanıyor	Uygulanmıyor	Uygulanıyor	Kısmen Uygulanıyor	Uygulanmıyor	Uygulanıyor	Kısmen Uygulanıyor	Uygulanmıyor			
5.1.1	1	Birim/Programların, yönetim ve idari yapılanmasında yönetim modeli olarak merkez kaç yönetim (Dekanlık ya da Müdürler aracılığı ile yönetim) modeli var ve uygulanmakta mıdır?			100%	0%	0%	88%	9%	3%	100%	0%	0%	96%	3%	1%
5.1.2	2	Birim/Programlar, iç kontrol standartlarına uyum eylem planını etkin düzeyde uygulamaktadır mıdır?			57%	43%	0%	73%	18%	9%	89%	11%	0%	73%	24%	3%
5.1.3	3	Birim/Programların, eğitim-öğretim ve araştırma faaliyetlerinin operasyonel süreçlerini yönetmekte kullandığı bir doküman sistemi (prosedür, talimat, iş akışları vb.) bulunmaktadır mıdır?			57%	29%	14%	68%	21%	12%	89%	11%	0%	71%	20%	9%
5.1.4	4	Birim/Programların, eğitim-öğretim ve araştırma faaliyetlerinin idari/destek süreçlerini yönetmekte kullandığı doküman sistemi ( iş akış sistemi, ebys vs.) bulunmaktadır mıdır?			86%	14%	0%	88%	9%	3%	100%	0%	0%	91%	8%	1%
5.2.1	5	Birim/Programlarda, insan kaynakları yönetimi doğru zaman ve doğru yerde etkin olarak gerçekleştirilmekte midir?			71%	14%	14%	57%	37%	6%	67%	33%	0%	65%	28%	7%
5.2.2	6	Birim/Programlarda, insan kaynakları yönetiminde benimsenen bir yönetim modeli hiyerarşik yapı bulunmakta mıdır?			71%	14%	14%	73%	12%	15%	100%	0%	0%	81%	9%	10%
5.2.3	7	Birim/Programların, idari ve destek hizmetlerinde görev alan personelin eğitim ve liyakatlerinin üstlendikleri görevlerle uyumunu sağlamak üzere benimsediği bir yönetim modeli (İl Yardım, afet, yangın vb. eğitimli sorumlular listesi) bulunmaktadır mıdır?			86%	14%	0%	53%	26%	21%	78%	22%	0%	72%	21%	7%
5.2.4	8	Birim/Programlarda, mali kaynakların yönetimi için uygulanan bir sistem (bütçe harcama kalemleri) bulunmaktadır mıdır?			100%	0%	0%	66%	13%	22%	100%	0%	0%	89%	4%	7%
5.2.5	9	Birim/Programlarda, mali kaynakların yönetimi etkin olarak gerçekleştirilmekte midir?			100%	0%	0%	69%	9%	22%	100%	0%	0%	90%	3%	7%
5.2.6	10	Birim/Programlarda, taşınır ve taşınmaz kaynakların yönetimi için uygulanan bir kayıt sistem bulunmaktadır mıdır?			100%	0%	0%	89%	9%	3%	100%	0%	0%	96%	3%	1%
5.2.7	11	Birim/Programlarda, taşınır ve taşınmaz kaynakların yönetimi güntüde ve etkin olarak gerçekleştirilmekte midir?			100%	0%	0%	82%	15%	3%	78%	22%	0%	87%	12%	1%
5.3.1	12	Birim/Programlarda kullanılan bilgi yönetim sisteminde, eğitim ve öğretim faaliyetlerine yönelik olarak öğrencilerin; demografik (kız, erkek vb.) bilgilerini, gelişimini ve başarı oranını, program memnuniyetini vb. konuların en az birini kapsamakta mıdır?			57%	43%	0%	57%	31%	11%	100%	0%	0%	71%	25%	4%
5.3.2	13	Birim/Programlarda kullanılan bilgi yönetim sisteminde, Ar-Ge faaliyetlerine yönelik olarak araştırma kadrosunun; ulusal/uluslararası dış kaynaklı proje sayısı ve bütçesini, yayımlarının nicelik ve niteliğini, aldığı patentlerini, sanat eserlerini vb. konuların en az birini kapsamakta mıdır?			67%	17%	17%	51%	20%	29%	56%	11%	33%	58%	16%	26%
5.3.3	14	Birim/Programlarda kullanılan bilgi yönetim sisteminde, mezunlara yönelik olarak mezunların; istihdam sayılarını, istihdamın sektörel ve oransal dağılımını, niteliklerini, vb. konuların en az birini kapsamakta mıdır? (Mezun izleme bilgi sistemi)			43%	29%	29%	12%	30%	58%	44%	11%	44%	33%	23%	44%
5.3.4	15	Birim/Programlardaki kurumsal iç ve dış değerlendirme sürecine yönelik bilgiler, bilgi yönetim sisteminde, belli periyotlarda veri olarak toplanmakta ve uygulanmakta mıdır?			29%	29%	43%	56%	29%	15%	56%	11%	33%	47%	23%	30%
5.3.5	16	Birim/Programlarda toplanan verilerin güvenliği, gizliliği (kişisel bilgiler gibi gizlilik gerektiren verilerin güvenliği ve üçüncü şahıslarla paylaşılması) ve güvenilirliği sağlanmakta mıdır?			100%	0%	0%	74%	21%	6%	100%	0%	0%	91%	7%	2%



5.4.1	17	Birim/Programlarda, birim dışından alınan idari ve/veya destek hizmetlerin (temizlik, yemek, güvenlik vb.) tedarik sürecine ilişkin kriterler (satın alma şartnameleri) bulunmakta mıdır?	86%	14%	0%	76%	12%	12%	89%	0%	11%	83%	9%	8%
5.4.2	18	Birim/Programlarda, birim dışından alınan hizmetlerin uygunluğu, kalitesi ve sürekliliği güvence altına (periyodik kontroller, şikâyetlerin değerlendirilmesi vb.) alınmakta mıdır?	57%	29%	14%	73%	21%	6%	100%	0%	0%	77%	17%	7%
5.5.1	19	Birim/Programlar, topluma karşı sorumluluğunun gereği olarak, eğitim-öğretim, araştırma-geliştirme faaliyetlerini de içerecek şekilde faaliyetlerinin tümüyle ilgili güncel verileri kamuoyuyla (web sitesi, poster, ilan vb.) paylaşmakta mıdır?	71%	29%	0%	66%	29%	6%	89%	11%	0%	75%	23%	2%
5.5.2	20	Birim/programlar kamuoyuna sunulan bilgilerin güncelliğini, doğruluğunu ve güvenilirliğini güvence altına (virüs programları, casus yazılımları, vb.) almakta mıdır?	86%	14%	0%	73%	24%	3%	78%	22%	0%	79%	20%	1%
5.6.1	21	Birim/Programlar, kalite güvencesi sistemini, mevcut yönetim ve idari sistemini, yöneticilerinin liderlik özelliklerini ve verimliliklerini ölçme ve izlemeye (memnuniyet ölçüm anketleri ve şikâyet sistemi kurulmuş mu) imkân tanıyacak şekilde tasarlanmış ve uygulanmakta mıdır?	71%	14%	14%	32%	47%	21%	56%	44%	0%	53%	35%	12%
5.6.2	22	Birim/Programlarda, yönetin ve idarenin kurum çalışanlarına ve genel kamuoyuna hesap verebilirliğine yönelik ilan edilmiş politikası var mıdır?	57%	14%	29%	42%	33%	24%	78%	11%	11%	59%	20%	21%